



# LETTRE D'INFORMATION DOCUMENTAIRE



---

N°2022-09A  
15 SEPTEMBRE 2022

---

## SOMMAIRE

## SOLIDARITE, COHESION SOCIALE, ENFANCE

---

Discriminations

Enfance - Famille

Etablissement Social et médico-social

Immigration

Insertion

Jeunes

Logement

Pauvreté - Lutte contre les exclusions

Personnes âgées

Personnes en situation de handicap

Protection de l'enfance

Travail social

Violences

Acquisitions

# DISCRIMINATIONS

## Lutter contre les discriminations de genre, c'est possible !

Journal de l'animation (le), 09/2022, n° 231, p. 54-57

Un peu partout, des acteurs de terrain déploient des actions de prévention pour combattre les stéréotypes. Le travail mené par l'association Avenir Pas-de-Calais, en est une illustration exemplaire.

# ENFANCE ET FAMILLE



## Le mythe de la mère parfaite

Arte, 2021

<https://www.arte.tv/fr/videos/104414-000-A/le-mythe-de-la-mere-parfaite/>

La figure maternelle idéale, tout comme celle de la femme, a connu de nombreuses variations au cours des siècles, mais elle n'a jamais cessé d'exister. Comment s'est formé ce mythe qui poursuit encore les mamans d'aujourd'hui ?



## Clara, le bébé qui prenait soin de sa maman - L'inconscient

France Inter, 18/09/2022, 26 mn

<https://www.radiofrance.fr/franceinter/podcasts/l-inconscient/l-inconscient-du-dimanche-18-septembre-2022-2496539>

Clara, un bébé de 10 mois, s'épuise et tombe en dépression en voulant protéger sa mère malade. Le Dr Nasio nous raconte comment le bébé a repris goût à la vie lorsqu'il a compris qu'on allait prendre en charge sa maman.



## Etre père aujourd'hui à l'heure de la crise sanitaire

<https://podcast.ausha.co/etre-pere-aujourd-hui-a-l-heure-de-la-crise-sanitaire>

Devenir père est une étape particulière, un moment chargé d'intenses émotions positives mais aussi de doute et parfois de crainte. Dans une société en pleine évolution, la place du père change, le regard sur lui aussi, il est souhaité plus présent, dans un partage des tâches avec la mère, plus investi dans les soins au bébé. Comme en témoigne l'allongement récent du congé paternité, une plus grande place est faite au père dans notre société. Mais est-il facile de prendre celle-ci ? 20 papas des Hauts-de-France ont accepté de partager leur vécu et leur expérience de la naissance de leur bébé. Ils nous livrent avec authenticité leurs émotions, leurs appréhensions et parlent de leur place et rôle de père.

Ce projet a été réalisé en collaboration avec le Docteur Patricia DO DANG, pédopsychiatre, Chef de pôle secteur 59i04 à l'EPSM de l'agglomération Lilloise et Benoît Marissal, producteur audio pour BMMUSICPROD.

## État des lieux des enjeux Santé Environnement dans les crèches de Nantes, 09/2022

<http://www.paysdelaloire.prse.fr/etat-des-lieux-des-enjeu>

La ville de Nantes a lancé un projet ambitieux sur l'ensemble des crèches municipales de la ville ainsi qu'une quinzaine de crèches associatives volontaires afin d'améliorer l'environnement intérieur et extérieur de ces établissements, en faveur de la santé des tout petits. Mme Tracllet, directrice de la petite enfance à la ville de Nantes, nous présente cette feuille de route pilotée par les élus de la ville. L'objectif poursuivi : protéger les populations les plus vulnérables et s'adapter aux enjeux du changement climatique.

# ETABLISSEMENT SOCIAL ET MEDICO-SOCIAL



## **Dons et mécénat : se lancer pour valoriser et financer ses projets**

Agence nationale d'appui à la performance des établissements de santé et médico-sociaux, 09/2022

<https://ressources.anap.fr/cooperation/publication/2877>

Vous souhaitez vous lancer dans la collecte de dons et le mécénat ? Ce guide vous accompagne dans votre réflexion pour initier une démarche. Synthétique, pratique et illustré, il permet de vous lancer et de pérenniser vos actions.



## **Les suicides et tentatives de suicide de patients**

Haute autorité de santé, 2022, 50 p.

[https://www.has-sante.fr/jcms/p\\_3363715/fr/analyser-les-suicides-et-tentatives-de-suicides-en-milieu-de-soins-pour-en-limiter-la-survenue](https://www.has-sante.fr/jcms/p_3363715/fr/analyser-les-suicides-et-tentatives-de-suicides-en-milieu-de-soins-pour-en-limiter-la-survenue)

A partir de l'analyse des 795 cas de suicides et tentatives de suicides déclarés dans le cadre du dispositif national de déclaration des événements indésirables graves associés aux soins entre mars 2017 et juin 2021, la HAS publie aujourd'hui :

- le rapport d'analyse des circonstances et des causes de ces 795 événements assorti d'enseignements et préconisations aux établissements en vue de réduire leur survenue ;
- un nouveau « Flash sécurité patient », illustré par 4 cas pour sensibiliser les professionnels de santé à la gestion des risques de suicides et tentatives de suicide.

[https://www.has-sante.fr/jcms/p\\_3363656/fr/flash-securite-patient-suicide-mieux-vaut-prevenir-que-mourir](https://www.has-sante.fr/jcms/p_3363656/fr/flash-securite-patient-suicide-mieux-vaut-prevenir-que-mourir)

## **Loi "EGALIM" - Mieux manger agit sur l'ensemble des pratiques**

Actualités sociales hebdomadaires, 09/09/2022, n° 3273, p.28-29

Votée en octobre 2018, la loi pour l'équilibre des relations commerciales dans le secteur agricole et alimentaire et une alimentation saine, durable et accessible à tous, dite loi « Egalim », est entrée en application le 1er janvier 2022. A cette date, tous les établissements disposant d'une restauration collective (crèches, Ehpad, foyers de vie, maisons d'accueil spécialisées...) sont tenus de proposer des menus composés à 50 % de produits de « qualité durable », dont au moins 20 % sont issus de l'agriculture biologique. Une obligation réglementaire contraignante pour les directions comme l'explique Audrey Guillard, directrice adjointe des Résidences de l'Aune, qui regroupe trois Ehpad dans la Sarthe. Elle plaide pour une réflexion globale et l'implication de tous, professionnels et résidents.

## **Evaluation des ESSMS - Relever le défi**

Direction(s), 09/2022, n° 211, p. 22-29

Annoncée depuis 2019, la nouvelle procédure d'évaluation des établissements et services sociaux et médico-sociaux (ESSMS) est entrée officiellement en vigueur en avril dernier, après des mois de valse-hésitation. À quelques semaines du grand saut, des questions demeurent sur ses conditions de mise en œuvre.

[https://www.has-sante.fr/jcms/c\\_2838131/fr/comprendre-la-nouvelle-evaluation-des-essms](https://www.has-sante.fr/jcms/c_2838131/fr/comprendre-la-nouvelle-evaluation-des-essms)

## **Le financement des ESSMS [Dossier]**

Revue de droit sanitaire et social, 07/2022, n° 4, p. 597-673

- La nature des financements publics des ESSMS au regard du droit de l'Union européenne
- La nature juridique des financements publics au regard du droit interne
- Les appels à manifestation d'intérêt
- Regard des Chambres régionales des comptes sur les financements des établissements et services sociaux et médico-sociaux
- Le contrat pluriannuel d'objectifs et de moyens, source d'insécurité juridique et budgétaire
- Le financement des ESSMS : un secteur en transformation, des enjeux structurels

# IMMIGRATION



## Replay - Le droit des étrangers : droit commun, droit d'aile, de quoi parle-t-on ?

CNFPT, 05/07/2022

Replay de la journée d'actualité organisée le 5 juillet 2022 par le service de spécialité Inclusion sociale de l'Inset d'Angers - En 2 parties.

Partie 1 : <https://cnfpt-formation.adobeconnect.com/plyl22in8kuo/>

Partie 2 : <https://cnfpt-formation.adobeconnect.com/pzsd64a9un7b/>

Les ressources documentaires : <https://padlet.com/berangerequillet/eq6lsirohd4edgl2>



## Quel récit attend-t-on des migrants ? Le Temps du débat

France culture, 12/09/2022, 38 mn

<https://www.radiofrance.fr/franceculture/podcasts/le-temps-du-debat/quel-recit-attend-t-on-des-migrants-5835667>

Le 22 Août, 1 295 migrants ont traversé la Manche. Plus de 27 384 cette année. En 2021, le taux d'acceptation au statut de réfugié ou à la protection subsidiaire était de 25.7%. Quels récits de vie attend la France des migrants ?

Julien Boucher (Directeur général de l'Ofpra), Céline Regnard (historienne, maître de conférences à l'université d'Aix-Marseille).

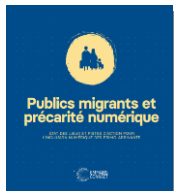


## À Mayotte, la lutte contre l'immigration affecte l'accès aux soins des femmes sans papiers / SAHRAOUI Nina

TheConversation.com, 08/09/2022

<https://theconversation.com/a-mayotte-la-lutte-contre-limmigr>

La rhétorique anti-migration ainsi que la réforme proposée par le gouvernement complique l'accès aux droits de personnes nées à Mayotte et risque d'entraver l'accès aux soins des femmes enceintes.



## Publics migrants et précarité numérique. Etat des lieux et pistes d'action pour l'inclusion numérique des primo-arrivants, 09/2022, 52 p.

<https://emmaus-connect.org/wp-content/uploads/2022/09/Publics-migrants-Etude-Emmaus-Connect.pdf>

Pour les primo-arrivants, la barrière du numérique est parfois encore plus problématique que celle de la langue. Ce livret rapporte les principaux enseignements de l'étude réalisée aux côtés de la DIAIR et propose des pistes d'action aux acteurs de la solidarité.



## L'intégration des réfugiés dans les territoires ruraux (rapport) / COCCO

Valentin

Gouvernement, 07/2022, 86 p.

<https://accueil-integration-refugies.fr/project/territoiresruraux/>

Comment réussir l'intégration des réfugiés en milieu rural ? Ce rapport explore les possibilités d'une intégration durable des réfugiés dans les territoires ruraux en combinant approches quantitative et qualitative.

Après une analyse de la géographie des réfugiés en France et de la place occupée par le rural dans celle-ci, une enquête auprès d'acteurs de l'intégration permet de caractériser le rôle de l'accompagnement dans l'insertion professionnelle et l'intégration pérenne des réfugiés en milieu rural.

Neuf recommandations d'action à destination de l'État et de ses partenaires sont proposées à partir de ce diagnostic.

### **Outre-mer : à quand une politique migratoire à la hauteur ?**

Actualités sociales hebdomadaires, 09/09/2022, n° 3273, p. 32-33

En juillet, à la suite du déplacement du ministère des Outre-mer sous la tutelle du ministère de l'Intérieur, le collectif Migrants outre-mer soulignait qu'un nouveau palier avait ainsi été franchi vers l'application d'une politique plus sécuritaire et moins protectrice pour ces territoires comme pour les personnes étrangères qui y sont établies.

### **Accueil - Les leçons de la crise ukrainienne**

Actualités sociales hebdomadaires, 09/09/2022, n° 3273, p. 6-13

L'émotion s'estompe mais la mobilisation, elle, ne faiblit pas. Six mois après le début de la guerre en Ukraine, le dispositif mis en place pour les déplacés arrivés en France montre qu'il est possible de mieux accueillir.

- L'hébergement citoyen, compatible avec l'urgence ?

- « On surestime toujours l'attractivité de la France », François Héran, démographe et sociologue

## **INSERTION**

### **Projet de loi portant mesures d'urgence relatives au fonctionnement du marché du travail en vue du plein emploi, Vie publique, 08/09/2022**

<https://www.vie-publique.fr/loi/286195-projet-de-loi-marche-du-travail-reforme-de-lassurance-chomage-et-vae>

Le projet de loi permet de prolonger les règles de l'assurance chômage revues en 2019, dans l'attente d'une nouvelle réforme face aux difficultés de recrutement rencontrées par les entreprises. Il ouvre également la validation des acquis de l'expérience aux proches aidants. Il s'agit des premières mesures pour parvenir au plein emploi d'ici 2027.

## **LOGEMENT**

### **Quelles perspectives de court et long terme pour les bailleurs sociaux ?**

Banquedesterritoires.fr, 07/09/2022

<https://www.banquedesterritoires.fr/quelles-perspectives-de->

La nouvelle édition de "Perspectives", l'étude sur le logement social réalisée par la Banque des Territoires, livre une analyse de la situation actuelle et à une projection de très long terme. Elle montre que le double objectif de construction de logements sociaux et de rénovation énergétique du parc existant va être difficile à tenir.

### **Agir sur le non-recours des jeunes en rupture de logement - Apports et limites d'un dispositif de lutte contre le non-recours / VIAL Benjamin**

INJEP, 09/2022, 88 p.

[https://injep.fr/wp-content/uploads/2022/09/rapport-2022-13-VIAL\\_Agir-sur-le-non-recours.pdf](https://injep.fr/wp-content/uploads/2022/09/rapport-2022-13-VIAL_Agir-sur-le-non-recours.pdf)

À partir d'un exemple de dispositif de lutte contre le non-recours mis en œuvre par un centre communal d'action sociale (CCAS), le présent rapport met en lumière les effets d'une action publique centrée sur l'aide à l'hébergement dont l'objectif est d'intervenir en prévention ou en soutien des ruptures de parcours des jeunes âgés de 18 à 25 ans. C'est parce que ce dispositif joue un rôle pionnier en matière de lutte contre le non-recours des jeunes qu'il est intéressant de l'étudier, à la fois pour ce qu'il fait aux parcours des jeunes bénéficiaires mais aussi pour ce qu'il fait aux pratiques professionnelles.

# PAUVRETE

## **Précarité : les Français se sentent de plus en plus pauvres**

Ash.tm.fr, 07/09/2022

<https://www.ash.tm.fr/exclusions-precarite/precarite-les-francais-se-sentent-de-plus-en-plus-pauvres-704772.php>

Dans sa 16e édition, publiée le 7 septembre, le baromètre de la pauvreté et de la précarité du Secours populaire montre que le taux ressenti des Français par rapport à la pauvreté est supérieur à celui établi par l'Insee (Institut national de la statistique et des études économiques).

<https://www.secourspopulaire.fr/barometre-pauvrete-ipsos>

## **Le Monde L'école au défi de la grande pauvreté : « Je n'avais jamais vu des lycéens mettre de côté de la nourriture pour les copains »**

Lemonde.fr, 08/09/2022

[https://www.lemonde.fr/societe/article/2022/09/08/l-ecole-au-defi-de-la-grande-pauvrete\\_6140658\\_3224.html](https://www.lemonde.fr/societe/article/2022/09/08/l-ecole-au-defi-de-la-grande-pauvrete_6140658_3224.html)

L'inflation et la crise énergétique inquiètent les acteurs de l'éducation, qui redoutent une augmentation du nombre d'élèves en grande difficulté sociale. D'autant que l'institution scolaire peine parfois à détecter les signes de précarité.

## **Scolarisation des enfants : le parcours du combattant [Dossier]**

Gazette des communes, des départements, des régions (la), 05/09/2022, n° 2630, p. 34-39

<https://archives.lagazettedescommunes.com/40204891/scolarisation-des-enfants-le-parcours-du-combattant>

Partage de données : C'est au maire de veiller à ce que tout enfant de 3 ans et plus résidant sur sa commune soit scolarisé. Mais les élus se heurtent aux difficultés de recensement des enfants en grande précarité, faute d'un cadre sécurisé afin de partager les données.

Médiation scolaire : En matière de scolarisation, la médiation scolaire a fait ses preuves. Elle permet de lever progressivement les craintes des familles à l'égard de l'institution et de les rapprocher de l'école. Un travail d'autant plus efficace que les familles ont des perspectives.

Injonctions paradoxales : L'Etat est à la fois celui qui investit pour la médiation scolaire à destination des familles les plus éloignées de l'école et celui qui applique les décisions d'expulsion. Deux facettes qui déconcertent les acteurs de terrain.

## **RSA, APL, prime d'activité... Trois questions sur l'expérimentation du versement automatique de certaines aides sociales, Franceinfo.fr, 07/09/2022**

[https://www.francetvinfo.fr/economie/rsa-apl-prime-d-activite-troisquestions-sur-l-experimentation-du-versement-automatique-de-certaines-aides-sociales\\_5339362.html](https://www.francetvinfo.fr/economie/rsa-apl-prime-d-activite-troisquestions-sur-l-experimentation-du-versement-automatique-de-certaines-aides-sociales_5339362.html)

L'automatisation du versement de certaines prestations sociales va être expérimentée à partir de 2023 dans plusieurs territoires, annonce le gouvernement. Suivant une promesse présidentielle, il souhaite mettre fin au non-recours de ces aides mais aussi lutter contre la fraude.

## **Démocratie fatiguée, démocratie régénérée ?**

Quart monde, 09/2022, n° 263, p. 3-53

<https://www.revue-quartmonde.org/10751>

Notre démocratie va mal : abstention massive lors des élections, méfiance à l'égard de celles et ceux qui représentent la population dans les assemblées, les syndicats ou associations, etc. La crise de ce modèle, construit patiemment au cours des siècles, est-elle une fatalité à laquelle se résigner ? Quelles sont les conséquences sur les plus pauvres de cet état de fatigue ?...

## Non-recours

### Agir sur le non-recours des jeunes en rupture de logement - Apports et limites d'un dispositif de lutte contre le non-recours / VIAL Benjamin

INJEP, 09/2022, 88 p.

[https://injep.fr/wp-content/uploads/2022/09/rapport-2022-13-VIAL\\_Agir-sur-le-non-recours.pdf](https://injep.fr/wp-content/uploads/2022/09/rapport-2022-13-VIAL_Agir-sur-le-non-recours.pdf)

À partir d'un exemple de dispositif de lutte contre le non-recours mis en œuvre par un centre communal d'action sociale (CCAS), le présent rapport met en lumière les effets d'une action publique centrée sur l'aide à l'hébergement dont l'objectif est d'intervenir en prévention ou en soutien des ruptures de parcours des jeunes âgés de 18 à 25 ans. C'est parce que ce dispositif joue un rôle pionnier en matière de lutte contre le non-recours des jeunes qu'il est intéressant de l'étudier, à la fois pour ce qu'il fait aux parcours des jeunes bénéficiaires mais aussi pour ce qu'il fait aux pratiques professionnelles.

## Précarité alimentaire

### Hôtels sociaux : une cuisine mobile dans l'est parisien

Actualités sociales hebdomadaires, 09/09/2022, n° 3273, p. 34

L'Armée du salut a inauguré en mars dernier un « camion cuisine » mobile qui permet aux familles hébergées à l'hôtel de préparer des repas sains. Opérationnel dans le XIe arrondissement de la capitale, le dispositif devrait prochainement s'étendre.

## PERSONNES AGEES



**Les uns parfaits** / BEIS Samuel, 2022, 9.30 mn

<https://www.youtube.com/watch?v=lkkqJ1afc7I>

Le projet vidéo et photos « Les Uns Parfaits » invite à tour de rôle, les personnes âgées et les professionnels. Elles qui les accompagnent à raconter et interpréter devant les objectifs leurs plus joyeux, tristes étonnants et incongrus souvenirs.

### Ciné - "Plan 75" : l'élimination programmée des personnes âgées dans un édifiant premier film de la Japonaise Chie Hayakawa

OR GRIS : Seniors acteurs des territoires, dans une société pour tous les âges, 13/09/2022

<http://www.or-gris.org/2022/09/plan-75-l-elimination-programmee-des-personnes-agees-dans-un-edifiant-premier-film-de-la-japonaise-chie-hayakawa.html>

Ce film japonais d'anticipation imagine une société qui décide de se débarrasser légalement, et de manière industrielle, des plus de 75 ans.

### Alzheimer : comment diagnostiquer de façon plus précoce ?

Média social (Le), 12/09/2022

[https://www.lemediasocial.fr/alzheimer-comment-diagnostiquer-de-facon-plus-precoce\\_PyS4mV](https://www.lemediasocial.fr/alzheimer-comment-diagnostiquer-de-facon-plus-precoce_PyS4mV)

Dans le cadre des expérimentations innovantes en santé a été mis en place, sur Paris et dans le Finistère, un programme visant à multiplier les diagnostics de proximité des malades d'Alzheimer. Des formations sont par ailleurs organisées, notamment auprès des aides à domicile, pour repérer le plus tôt possible l'irruption de la maladie.

### Métiers du grand âge : l'isolement au travail, autre facteur de pénibilité

Média social (Le), 25/08/2022

<https://www.lemediasocial.fr/metiers-du-grand-age-l-isolemen>

Une étude met en exergue la faiblesse des "collectifs de travail" dans le secteur du grand âge et le sentiment d'isolement qu'elle provoque chez les professionnels de l'aide à domicile, mais aussi des Ehpad. Des pistes d'amélioration sont avancées.

<https://dares.travail-emploi.gouv.fr/publication/rerelations-au-travail-et-travail-relationnel-situation-des-travailleurs-peu-et-non-qualifies>

### **Retarder l'entrée en institution. Faire face à la perte d'autonomie.**

Actualités sociales hebdomadaires, 08/2022, HS n° 4, 41 p.

- Quand prévention rime avec maison.
- Savoir s'entourer des (bonnes) personnes.
- Imaginer un autre système.

<https://boutique.ash.tm.fr/achat-au-numero/horsseries-ash/alzheimer-nid-592>

### **Les directives anticipées sont-elles efficaces ? Plaidoyer pour un changement / HIGEL Thomas**

Revue de gériatrie, 06/2022, n° 6, p. 281-284

Les directives anticipées (DA) ont un rôle important à jouer dans la limitation des prises en charge à visée curative en fin de vie. Cependant, leur impact dans ce domaine semble très limité. Cela tient en particulier à leur contenu inadapté, notamment les notions de décès irrémédiable et d'acharnement thérapeutique.

En France, les DA devraient permettre de connaître la volonté du patient dans trois situations précises : si un événement grave survient maintenant ; en cas de démence ; dans la dernière étape des soins palliatifs. Il est indispensable d'adapter le contenu des DA à ces situations

## **Ehpad**

### **Loi "EGALIM" - Mieux manger agit sur l'ensemble des pratiques**

Actualités sociales hebdomadaires, 09/09/2022, n° 3273, p.28-29

Votée en octobre 2018, la loi pour l'équilibre des relations commerciales dans le secteur agricole et alimentaire et une alimentation saine, durable et accessible à tous, dite loi « Egalim », est entrée en application le 1er janvier 2022. A cette date, tous les établissements disposant d'une restauration collective (crèches, Ehpad, foyers de vie, maisons d'accueil spécialisées...) sont tenus de proposer des menus composés à 50 % de produits de « qualité durable », dont au moins 20 % sont issus de l'agriculture biologique. Une obligation réglementaire contraignante pour les directions comme l'explique Audrey Guillard, directrice adjointe des Résidences de l'Aune, qui regroupe trois Ehpad dans la Sarthe. Elle plaide pour une réflexion globale et l'implication de tous, professionnels et résidents.

### **Le Monde Ehpad : les autorités sanitaires incapables de mesurer les maltraitances**

Lemonde.fr, 06/09/2022

[https://www.lemonde.fr/les-decodeurs/article/2022/09/06/ehpad-les-autorites-sanitaires-incapables-de-mesurer-les-maltraitances\\_6140434\\_4355770.html](https://www.lemonde.fr/les-decodeurs/article/2022/09/06/ehpad-les-autorites-sanitaires-incapables-de-mesurer-les-maltraitances_6140434_4355770.html)

Des rapports internes au ministère de la santé dénoncent, en vain, depuis au moins 2018, les lacunes dans le suivi des maltraitances et des violences.

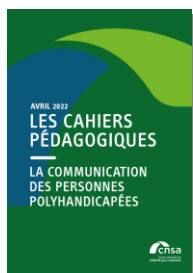
### **Ehpad : après les Hauts-de-France, l'Île-de-France veut réduire le recours aux urgences**

Média social (Le), 08/09/2022

[https://www.lemediasocial.fr/fa8d87721\\_6a2e\\_4bff\\_8058\\_15dc2a52071f](https://www.lemediasocial.fr/fa8d87721_6a2e_4bff_8058_15dc2a52071f)

Depuis quatre ans, la région Hauts-de-France a mis en place un programme innovant visant à renforcer les liens entre les Ehpad et les services hospitaliers pour réduire le recours aux urgences. En Île-de-France, un projet similaire va se déployer dans les deux ans à venir.

## **PERSONNES EN SITUATION DE HANDICAP**



### **La communication des personnes polyhandicapées**

Cahiers pédagogiques de la CNSA (les), 2022, 25 p.

[https://www.cnsa.fr/documentation/cnsa\\_cahier\\_pedagogique\\_pages\\_web.pdf](https://www.cnsa.fr/documentation/cnsa_cahier_pedagogique_pages_web.pdf)

Favoriser la communication des personnes polyhandicapées est un objectif du volet polyhandicap de la stratégie quinquennale de l'évolution de l'offre médico-sociale 2017-2021. Cela nécessite de renforcer la connaissance des proches aidants et des professionnels sur les modalités et les modes de compréhension et d'expression des personnes ainsi que sur les outils d'aide à la communication.





### **Le transfert des innovations dans le domaine du handicap - Quelles approches opérationnelles pour soutenir le transfert sur le terrain ?**

FIRAH, 2022, 77 p.

[https://www.firah.org/upload/transfert-des-innovations/innovationtransfertrapportvf\\_esegard\\_vdef.pdf](https://www.firah.org/upload/transfert-des-innovations/innovationtransfertrapportvf_esegard_vdef.pdf)

Ce rapport plaide pour systématiser le transfert des innovations dans ce champ qui touche aussi bien la santé publique que l'économie sociale et solidaire. Ces applications concrètes, sur le terrain, sont capitales pour tendre vers une société plus juste.

<https://www.firah.org/fr/transfert-des-innovations.html>

### **L'inclusion scolaire, une révolution inachevée**

Sciences humaines, 10/2022, n° 351, p. 44-45

Depuis 2005, tous les enfants porteurs de handicap ont le droit d'être accueillis à l'école, mais il reste beaucoup à faire pour chacun soit reconnu comme un élève à part entière.

[https://www.scienceshumaines.com/ecole-les-grands-enjeux\\_fr\\_850.htm](https://www.scienceshumaines.com/ecole-les-grands-enjeux_fr_850.htm)

### **Psychiatrie - L'art brut pour effacer les stigmates de la maladie**

Actualités sociales hebdomadaires, 09/09/2022, n° 3273, p. 24-27

Au sein de l'Association hospitalière de Bourgogne-Franche-Comté (AHBFC), l'art occupe une place centrale dans la prise en charge psychiatrique des bénéficiaires. En Haute-Saône, le centre hospitalier spécialisé de Saint-Rémy et Nord-Franche-Comté abrite un espace d'expression artistique unique.

### **Handicap : une colocation nantaise inclusive**

Actualités sociales hebdomadaires, 02/09/2022, n° 3272, p. 32

A Nantes, depuis mai 2022, le projet Fratries fait cohabiter cinq jeunes actifs et cinq autres en situation de handicap mental et cognitif, accompagnés d'auxiliaires de vie et d'un référent animateur. Une colocation, unique en son genre, qui offre une alternative au logement adapté.

### **Révéler les compétences des personnes polyhandicapées / IGIER Suzanne, JULLIEN FOUQUET**

Christine, Actualités sociales hebdomadaires, 02/09/2022, n° 3272, p. 30-31

La communication non verbale prime majoritairement dans les échanges avec les personnes polyhandicapées, ce qui rend les accompagnements complexes. Doit-on en rester à ce constat ? Non, répondent les auteurs, qui invitent à changer les pratiques pour faciliter les interactions avec ce public et lui donner sa place de sujet.

## **PROTECTION DE L'ENFANCE**



### **L'Agence du Numérique en Santé publie un cahier des charges du DUI en protection de l'enfance, 08/09/2022**

<https://www.cnape.fr/lagence-du-numerique-en-sante-publie-un-cahier-des-charges-du-dui-en-protection-de-lenfance/>

Ce cahier des charges s'inscrit dans le cadre des travaux initiés par le Ségur de la Santé, au sein de la task-force médico-sociale « Protection de l'Enfance » et dans le cadre du programme ESMS Numérique, porté par la CNSA.

## Une recherche sur la prise en compte des jeunes LGBTQIA+ en protection de l'enfance

Média social (Le), 06/09/2022

[https://www.lemediasocial.fr/une-recherche-sur-la-prise-en-compte-des-jeunes-lgbtqia-en-protection-de-lenfance\\_qu3LBU](https://www.lemediasocial.fr/une-recherche-sur-la-prise-en-compte-des-jeunes-lgbtqia-en-protection-de-lenfance_qu3LBU)

Comment les professionnels accompagnent-ils les jeunes se révélant homosexuels ou transgenres ? Quatre chercheurs présentent le questionnaire qu'ils proposent aux intervenants, afin de mettre en lumière un "impensé" du travail social.

<https://efis.parisnanterre.fr/lgbtqiap/>

## Conférences familiales - A l'épreuve des vieux réflexes

Actualités sociales hebdomadaires, 02/09/2022, n° 3272, p. 6-13

De plus en plus plébiscitées par les pouvoirs publics pour tenter d'éviter les placements, les conférences familiales se déploient doucement à travers la France. Un lent développement qui s'explique en partie par le fait qu'elles viennent bousculer des pratiques installées depuis de nombreuses années en protection de l'enfance.

- « Le travail le plus important a été sur moi-même », Marie Le Vraux, référente accueil familial en Gironde

- La participation, un droit fondamental

- Familles et travailleurs sociaux décident ensemble

<http://www.theses.fr/s240465>

## Inceste



### Peut-on parler d'une culture de l'inceste ?

Libération, 08/09/2022, p. 20-21

<https://www.liberation.fr/idees-et-debats/peut-on-parler-dune-cult>

Oui, affirment des chercheuses et chercheurs sur le genre et féministes comme Iris Brey, Ovidie ou Juliet Drouar. Un essai collectif saisissant analyse le crime le plus antique qui soit. Il touche une personne sur dix, un chiffre qui ne baisse pas.

## Mineurs non accompagnés



### La vie kafkaïenne de deux mineurs isolés - Les Pieds sur Terre

France culture, 30/08/2022, 31 mn

<https://www.radiofrance.fr/franceculture/podcasts/les-pieds-sur-terre/la-vie-kafkaïenne-de-deux-mineurs-isoles-7285786>

Arrivés en France alors qu'ils sont encore mineurs, ils racontent la façon ubuesque dont ils ont été trimbalés de foyer en guichet et d'école en apprentissage.

### À Calais, protéger les mineurs isolés qui rêvent d'Angleterre

Média social (Le), 01/09/2022

Dans les campements du Nord-Pas-de-Calais où survivent les personnes exilées, de nombreux mineurs isolés n'ont qu'une obsession : rejoindre le Royaume-Uni. Dans ce territoire en forme d'impasse, accompagner ces jeunes est un jeu d'équilibriste pour les travailleurs sociaux.

## Placement

### Des départements en soutien des revalorisations des familles d'accueil

Média social (Le), 13/09/2022

La rémunération des assistants familiaux ne peut plus être inférieure au Smic, depuis le 1er septembre. Plusieurs conseils départementaux disent approuver cet effort financier, qui pourrait les aider à recruter, enfin, les professionnels manquants.

## **Assistants familiaux : une rémunération garantie dès ce 1er septembre**

Média social (Le), 02/09/2022

Depuis le 1er septembre, les assistants familiaux perçoivent une rémunération au moins égale au Smic. Les modalités de rémunération en cas d'accueil séquentiel et d'accueils non réalisés sont également modifiées.

Un décret 2022-1198 du 31 août 2022 détaille ces mesures :

<https://www.legifrance.gouv.fr/jorf/id/JORFTEXT000046242006>

## **Les jeunes confiés à l'aide sociale à l'enfance ont la parole**

Gazette des communes, des départements, des régions (la), 05/09/2022, n° 2630, p. 46

<https://www.lagazettedescommunes.com/822967/les-jeun>

Allier, 336 000 hab.

Instance participative unique en France créée par le département de l'Allier en janvier 2021, le haut conseil des enfants confiés associe les jeunes aux décisions les concernant.

## **"Interroger son histoire permet de s'autodéterminer"**

Actualités sociales hebdomadaires, 09/09/2022, n° 3273, p. 30-31

Une étude menée pour l'Observatoire national de la protection de l'enfance (ONPE) a conduit Ludovic Jamet à s'interroger sur les changements de lieux d'accueil pour les enfants placés. Une situation qui engendre des dynamiques morbides plutôt que résilientes.

# **TRAVAIL SOCIAL**

## **Projet de loi portant mesures d'urgence relatives au fonctionnement du marché du travail en vue du plein emploi, 08/09/2022**

<https://www.vie-publique.fr/loi/286195-projet-de-loi-marche-du-travail-reforme-de-lassurance-chomage-et-vae>

Le projet de loi permet de prolonger les règles de l'assurance chômage revues en 2019, dans l'attente d'une nouvelle réforme face aux difficultés de recrutement rencontrées par les entreprises. Il ouvre également la validation des acquis de l'expérience aux proches aidants. Il s'agit des premières mesures pour parvenir au plein emploi d'ici 2027.

## **"Management de proximité : l'opportunité d'une crise" / BLANCHET RICHARDOT Cécile**

Direction(s), 09/2022, n° 211, p. 42-43

<https://www.directions.fr/Piloter/ressources-humaines/2022/9/Management-de-proximite-l-opportunite-d-une-crise-2057553W/>

Confrontés à ce que certains qualifient de crise des vocations, les cadres de proximité, « marginaux sécants » par excellence, sont à la croisée de mondes a priori opposés. La crise est-elle l'occasion d'une transformation managériale afin de revaloriser le travail ?

## **Diplômes du social [Dossier]**

Lien social, 06/09/2022, n° 1322, p. 18-24

Au sommaire :

- Formation - Diplôme du social cherchent attractivité
- Le succès de l'apprentissage dans les formations sociales - Formation rémunérée
- A 18 ans, il faut être sûr de son orientation - Entretien avec François Deguingand, Président de la FNEMS

## **Les écrits, éléments clés de la relation éducative**

Actualités sociales hebdomadaires, 02/09/2022, n° 3272, p. 26-27

Pour articuler savoirs théoriques et compétences pratiques, la maison d'édition ères, spécialisée dans les sciences humaines, propose une formation consacrée aux écrits professionnels, animée par Philippe Gaberan. Celui-ci expose pour les ASH les enjeux que représente un stylo – pardon, un clavier – dans l'exercice des métiers de l'action sociale.

## Prévenir et gérer les risques professionnels en ESSMS

Cahiers de l'actif (les), 03/2022, n° 550-553, p. 9-221

Si les risques professionnels touchent les ESSMS comme tous les autres secteurs de la société, ils y prennent des aspects spécifiques. Des risques psychosociaux aux risques physiques en passant par les problèmes éthiques et les questions de QVCT (Qualité de Vie et Conditions de Travail), quelles sont ces spécificités ? Quels liens y a-t-il entre ces risques et les demandes de plus en plus pressantes en matière d'évaluation, de quantification et de nouveau management public dans le secteur ? Ce numéro des Cahiers ne se contente pas de statuer sur la situation actuelle en termes de risques professionnels, il fournit aussi quelques outils d'amélioration en la matière, qu'il s'agisse de leur prévention ou de leur gestion.

Sommaire détaillé :

<https://www.actif-online.com/publications/les-cahiers-de-lactif/le-dernier-numero/prevenir-et-gerer-les-risques-professionnels-en-essms-ou-comment-prendre-soin-de-ses-equipes.html>

## La continuité d'activité en contexte de crise sanitaire : les cadres intermédiaires au cœur de l'action. / CLARO Yann, Cahiers de l'actif (les), 03/2022, n° 550-553, p. 289-309

Les équipes dirigeantes ont dû répondre dans l'urgence à la double injonction posée par la situation sanitaire : protéger les équipes et poursuivre la mission institutionnelle.

# VIOLENCES

## THE CONVERSATION **Violences sous silence : une enquête en Nouvelle-Aquitaine révèle l'ampleur des féminicides en milieu rural** / DAGORN Johanna, TheConversation.com, 15/09/2022

<https://theconversation.com/violences-sous-silence->

Les habitantes en milieu rural cumulent les facteurs de risque d'agression. Résultats d'une enquête inédite en Nouvelle-Aquitaine.

## Violences conjugales : vers une justice spécialisée ?

Média social (Le), 05/09/2022

[https://www.lemediasocial.fr/violences-conjugales-vers-une-justice-specialisee\\_HrudxQ](https://www.lemediasocial.fr/violences-conjugales-vers-une-justice-specialisee_HrudxQ)

À l'occasion des trois ans du Grenelle des violences conjugales, le gouvernement a annoncé le financement de 11 000 places d'hébergement réservées aux femmes victimes en 2023. Une réflexion sur la mise en place de juridictions spécialisées va être lancée.

<https://www.gouvernement.fr/actualite/troisieme-anniversaire-du-grenelle-des-violences-conjugales>

## Corbeil-Essonnes crée un Observatoire des violences faites aux femmes

Lesechos.fr, 04/09/2022

<https://www.lesechos.fr/pme-regions/ile-de-france/corbeil-essonnes-creee-un-observatoire-des-violences-faites-aux-femmes-1785578>

L'observatoire des violences faites aux femmes, récemment mis en place à Corbeil-Essonnes, entend apporter des réponses concrètes pour lutter contre le phénomène et accompagner les victimes.

## Le Monde **Christelle Taraud "Les hommes qui tuent leur compagne ont grandi dans un système qui les privilégie"**

Monde (le), 01/09/2022, p. 27

[https://www.lemonde.fr/idees/article/2022/08/31/christelle-taraud-les-hommes-qui-tuent-leur-compagne-ont-grandi-dans-un-systeme-patriarcal-qui-les-privilegie\\_6139578\\_3232.html](https://www.lemonde.fr/idees/article/2022/08/31/christelle-taraud-les-hommes-qui-tuent-leur-compagne-ont-grandi-dans-un-systeme-patriarcal-qui-les-privilegie_6139578_3232.html)

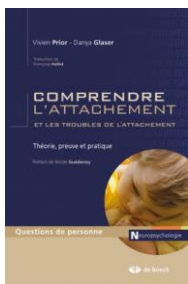
L'historienne et spécialiste des questions de genre et de sexualité dans les espaces coloniaux retrace l'histoire des féminicides, et explore les différentes facettes du patriarcat dans le monde.

**La violence fait son terreau dans l'absence de mots** / RANCHIN Bruno

Cahiers de l'actif (les), 03/2022, n° 550-553, p. 275-288

Cet article retrace une expérience de co-animation de différents types de groupes de parole auprès d'hommes auteurs de violences conjugales.

## ACQUISITIONS



### **Comprendre l'attachement et ses troubles - Théorie et pratique / GLASER Danya, PRIOR Vivien, De Boeck, 2022, 303 p.**

Vivien Prior, chercheuse, et Danya Glaser, pédopsychiatre, font le point sur la théorie de l'attachement et ses implications dans la pratique thérapeutique en se basant sur les nombreuses recherches et études réalisées ces dernières années. Après avoir expliqué en détail la théorie de l'attachement élaborée en premier par John Bowlby, elles abordent les différentes façons d'évaluer tant l'attachement d'un enfant que la qualité des soins apportés par ses parents, puis montrent comment la sécurité d'attachement influence le fonctionnement des individus. La notion controversée de troubles de l'attachement, développée depuis une dizaine

d'années dans nos pays, recouvre en fait deux points de vue très différents : d'une part le concept scientifique de troubles de l'attachement, identifié par les chercheurs, et d'autre part la notion plus floue et moins scientifique, popularisée par certains auteurs américains, cherchant à expliquer le comportement d'enfants ayant connu dans leur petite enfance des ruptures et des traumatismes divers. Vivien Prior et Danya Glaser exposent et développent ici chacune de ces deux théories. Pour terminer les auteurs présentent l'efficacité et l'apport constructif des interventions thérapeutiques basées sur la théorie de l'attachement en s'appuyant sur diverses études menées ces dernières années et décrivent différentes méthodes utilisées pour favoriser la formation d'attachements « sécurisés » entre l'enfant et son(s) parent(s).

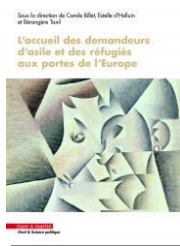


### **L'intervention sociale d'intérêt collectif de la personne au territoire ORSONI Marcelle, PASCAL Henri, ROMAGNAN Micheline, DE ROBERTIS Cristina, Presses de l'école des hautes études en santé publique, 3<sup>ème</sup> édition, 2022, 310 p.**

L'intervention sociale d'intérêt collectif (ISIC) est un enjeu de professionnalité pour le travail social. Complémentaire de l'intervention sociale d'aide à la personne (ISAP), elle relève, tout comme celle-ci, de la fonction de passeur qui est celle du travailleur social. Ce livre vise à promouvoir l'ISIC, à préciser ses fondements et définir les savoirs et savoir-faire inhérents à cette forme de travail social. La complémentarité entre approche individuelle et collective se traduit par

une méthodologie qui articule différentes dimensions (petit groupe, grand groupe, territoire, développement social), comme autant de dynamiques évolutives de plus en plus larges et complexes. Les auteurs prennent appui sur la pratique de travailleurs sociaux en exercice, afin d'alimenter la réflexion des professionnels et de proposer des outils aux étudiants.

Cette troisième édition actualisée s'inscrit dans la suite du travail important de réflexion sur le développement social et le travail social de ces dernières années, au cours desquelles la pertinence même de l'intitulé ISIC a été remis en question. Les auteurs ont cependant tenu à garder cette appellation parce qu'elle leur paraît plus porteuse de sens par cet énoncé affiché d'intérêt collectif. Celui-ci peut se concevoir comme une construction se fondant sur les capacités de mobilisation et d'action des personnes : le cœur même de l'ISIC se trouve dans cette construction.



**L'accueil des demandeurs d'asile et des réfugiés aux portes de l'Europe / BILLET Carole, D'HALLUIN Estelle, TAXIL Bérangère, Editions marc & martin, 2022, 287 p.**

Une personne en besoin de protection internationale peut introduire sa demande d'asile seulement une fois arrivée sur le territoire d'un Etat différent du sien. Or les conditions d'accès au territoire européen sont de plus en plus difficiles, en raison des pratiques restrictives menées par l'Union européenne et ses Etats membres. Les personnes tentent malgré tout de traverser les frontières, parfois au péril de leur vie. Face à ce constat, l'Union cherche à développer des mécanismes permettant à ces

personnes ayant besoin d'être protégées de trouver des voies d'accès légales leur permettant de rejoindre un Etat membre de l'Union depuis le territoire d'un Etat tiers. Cela conduit inexorablement à une forme d'externalisation du traitement des demandes d'asile, organisée sur le territoire d'Etats tiers, et en coopération avec ceux-ci. Cet ouvrage vise à analyser les évolutions de cet accueil organisé " aux portes de l'Europe ", c'est-à-dire dans les pays voisins ou de transit. Il envisage tout d'abord l'organisation opérationnelle des voies légales permettant aux personnes d'accéder au territoire de l'UE : les différentes voies existantes telles que les procédures d'octroi de visas ou les procédures de réinstallation, leur accessibilité pratique, les conséquences de leur mise en oeuvre, ou encore les nouvelles voies envisageables (tels que le parrainage privé). Sont ensuite envisagées les différentes formes de coopération mises en place entre l'Union européenne et les Etats tiers pour favoriser le développement de cette coopération en matière d'asile, qui doivent souvent être mises en perspective dans un contexte plus large de coopération en matière migratoire. De nombreux dispositifs de coopération sont ainsi mobilisés, pour soutenir les Etats partenaires, acteurs principaux de cet accueil délocalisé, et favoriser leur coopération, comme en témoigne la pratique auprès de partenaires clés tels que les Balkans, l'Afghanistan, la Tunisie ou le Niger.

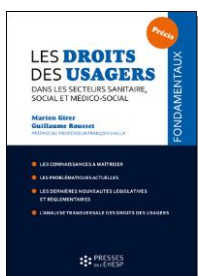
Les relations avec les pays voisins sont ainsi impactées, entre coopération, coordination et enjeux politiques.



**Pour un travail social indiscipliné : Participation des citoyens et révolution des savoirs LAVILLE Jean-Louis, SALMON Anne, Eres, 2022, 220 p.**

Cet essai aborde les mutations théoriques qu'implique le passage d'une intervention sociale sur les publics à une intervention sociale avec les publics. Il propose aux professionnels ou aux futurs travailleurs sociaux un outillage réflexif pour mieux appréhender cette possible révolution du travail social.

« La question sur laquelle se penchent, avec un regard neuf, Jean-Louis Laville et Anne Salmon est de saisir les conditions de légitimité des savoirs expérimentiels et de faire reconnaître des apports scientifiques résultant des "savoirs d'action". Voilà ce qui donne tout son sens à cette réflexion épistémologique et constitue l'intérêt de ce livre, véritable leçon d'optimisme, au moment où tout le monde se plaint de la baisse d'attractivité du travail social.



**Les droits des usagers dans les secteurs sanitaire, social et médico-social GIRER Marion, ROUSSET Guillaume, Presses de l'école des hautes études en santé publique, 2022, 180 p.**

Depuis 20 ans, l'affirmation des droits fondamentaux de la personne et la consécration de l'usager comme acteur à part entière de sa prise en charge n'ont cessé de prendre de l'importance au sein des secteurs sanitaire, social et médico-social. Cette reconnaissance des droits des usagers s'est opérée par touches successives avec différents textes législatifs et continue aujourd'hui d'évoluer régulièrement. Ces droits sont aussi bien individuels (droits à la protection de la santé, droit au respect de la dignité, de la vie privée, à la non-discrimination, etc.) que collectifs (expression et représentation des usagers). Faire connaître et vivre les droits des usagers de la santé, social et du médico-social, tel est l'objet de cet ouvrage, qui par une approche véritablement juridique offre une meilleure compréhension de la matière, y compris pour son application concrète. En abordant de façon décloisonnée le droit des usagers, toute structures confondues, il vise également à favoriser la continuité du parcours de la personne accueillie.