



LETTRE D'INFORMATION DOCUMENTAIRE



N°2022-10A
15 OCTOBRE 2022

SOMMAIRE

SOLIDARITE, COHESION SOCIALE, ENFANCE

Discriminations

Enfance - Famille

Etablissement Social et médico-social

Immigration

Insertion

Jeunes

Justice des mineurs

Logement

Pauvreté - Lutte contre les exclusions

Personnes âgées

Personnes en situation de handicap

Politiques sociales

Prévention de la radicalisation

Protection de l'enfance

Travail social

Violences

Acquisitions

DISCRIMINATIONS



Replay - La fabrique des préjugés et des stéréotypes / RESEAU DES DOCUMENTALISTES, CNFPT, 06/10/2022

Replay en 2 parties du quatrième webinaire d'une série de 5 sur le Fait migratoire, organisé le 06 octobre 2022 par le service de spécialités Inclusion sociale de l'INSET d'Angers.

Replay - Partie 1 : <https://cnfpt-formation.adobeconnect.com/pasis4o62o18/>

Replay - Partie 2 : <https://cnfpt-formation.adobeconnect.com/p8yqxayuwhs3/>

Ressources documentaires : <https://padlet.com/berangereguillet/eq6lsiroid4edgl2>

Lutte contre le racisme et l'antisémitisme : signature d'une convention pluriannuelle d'objectifs 2022-2024 entre l'État et la Ligue internationale contre le racisme et l'antisémitisme (Licra), 12/10/2022

<https://www.egalite-femmes-hommes.gouv.fr/lutte-contre-le-raci>

Sur ces trois ans, l'État apportera, chaque année, une subvention de 400 000 euros à la Licra afin de soutenir ses actions de lutte contre le racisme, l'antisémitisme et la haine anti-LGBT+.

ATD Quart monde s'élève contre la "pauvrophobie"

Média social (Le), 12/10/2022

https://www.lemediasocial.fr/atd-quart-monde-s-eleve-contre-la-pauvrophobie_YUWDb1

À l'approche de la Journée mondiale du refus de la misère, ce 17 octobre, ATD Quart monde « appelle à en finir avec la pauvrophobie et demande l'effectivité des droits ».

L'association, en effet, « s'inquiète de la multiplication, ces dernières semaines, des discours laissant croire que les pauvres seraient responsables de leur situation ou qu'ils s'en satisferaient », au moment même où « l'inflation pèse lourdement sur les plus pauvres ».

Pauvreté : faire tomber les préjugés et agir / WACKENIER Isabelle

Journal de l'animation (le), 10/2022, n° 232, p. 43-53

En 2019, 9,2 millions de personnes vivaient sous le seuil de pauvreté monétaire en France métropolitaine, soit 14,6 %, dont un enfant sur cinq, soit 20 % (sources : Insee et Unicef). Les personnes pauvres sont invisibles, absentes des structures de loisirs. Pour autant, les discours populistes les plus extrêmes se font entendre : « Les pauvres coûtent un pognon de dingue ! » ; « S'ils sont pauvres, c'est de leur faute... » ; « Les pauvres sont des fraudeurs... » N'y a-t-il pas urgence à déconstruire ces préjugés afin de comprendre les causes de ces inégalités et à chercher des solutions pour les réduire, au nom de nos valeurs républicaines de liberté, d'égalité et de fraternité ? L'occasion également pour les animateurs de s'interroger sur leurs pratiques et leurs projets en direction des publics les plus précaires.

<https://www.jdanimation.fr/actualites/20-ressources-pour-agir-contre-la-pauvrete>

ENFANCE ET FAMILLE

“L'enfant est un être extrêmement intelligent”

Actualités sociales hebdomadaires, 07/10/2022, n° 3277, p. 28-29

Dans son dernier livre, Laurent Bachler s'étonne que l'enfance ait si peu captivé les penseurs à travers l'histoire, sauf à l'aborder sous l'angle de ses manquements. Elle serait pourtant, selon lui, une richesse mal exploitée qu'il ne faudrait jamais complètement perdre, même si la norme sociale l'impose.

<https://www.canal-u.tv/chaines/msh-alpes/prendre-soin-de-l-enfance-une-approche-philosophique-laurent-bachler>

Accueil de la petite enfance

Exposition des enfants de moins de 3 ans aux écrans : les recommandations mieux suivies

 **petitEnfance** quand l'enfant est accueilli en crèche

Lesprodelapetiteenfance.fr, 11/10/2022

<https://lesprodelapetiteenfance.fr/exposition-des-enfants-de-moins>

Parmi les différents résultats pluridisciplinaires de l'étude Elfe dévoilés cette semaine, l'étude présentée par Jonathan Bernard chercheur en épidémiologie à l'Inserm a retenu notre attention. Elle concerne le suivi des recommandations portant sur l'exposition aux écrans des enfants de moins de 3 ans. Dans l'ensemble le suivi des recommandations est faible et dépend de nombreuses variables familiales. Il est toutefois meilleur quand l'enfant est gardé en crèche.

<https://www.elfe-france.fr/>

Handicap : ensemble dès le plus jeune âge

Actualités sociales hebdomadaires, 07/10/2022, n° 3277, p. 32

A Roubaix, dans le Nord, Rigolo Comme La Vie – Noémi est l'une des deux seules crèches en France à accueillir des enfants sans besoins spécifiques et des enfants en situation de polyhandicap. Ils expérimentent l'inclusion sans même le savoir.



Petite enfance Manque de personnel dans les crèches : les pôles de remplacement, «une évolution positive» pour un secteur en tension

Libération.fr, 06/10/2022

<https://psyzoom.blogspot.com/2022/10/petite-enfance-manque-de-personnel-dans.html>

Plusieurs collectivités locales ont mis en place un système comparable à celui des enseignants remplaçants de l'Education nationale, pour combler les absences des éducateurs et auxiliaires de puériculture. Un dispositif bien accueilli mais pas suffisant pour parer à la pénurie structurelle d'effectifs.

Détachement plutôt que séparation / MOREIRA Sandrine

Métiers de la petite enfance, 08/2022, n° 308-309, p. 28-29

Au sein des structures d'accueil du jeune enfant, la question de la séparation est centrale et devient parfois un impératif, voire un objectif. "Il faut travailler la séparation", entend-on régulièrement. Cette phrase, comme le mot "séparation" seul, questionne. Prenons un instant pour réfléchir à son utilisation et à son impact dans le travail d'accompagnement des familles.

Les pédagogies alternatives dans les pratiques de l'assistant maternel

Métiers de la petite enfance, 08/2022, n° 308-309, p. 22-24

Tout au long de leur carrière, les assistants maternels enrichissent leurs connaissances, et adoptent les pratiques pédagogiques et éducatives qui leur correspondent. Ces dernières sont parfois alternatives ou basées sur les nouvelles découvertes neuroscientifiques. Plusieurs voies sont possibles pour s'approprier ces savoirs. Certains professionnels suivront une formation auprès d'un organisme dédié quand d'autres se documenteront et évolueront en autodidacte. Les applications sont elles aussi diverses : des assistants maternels vont s'inspirer d'éléments clés de ces approches pédagogiques, d'autres en appliqueront la globalité à la lettre.

Les professionnels de l'accueil de la petite enfance aujourd'hui [Dossier] / RAMEAU Laurence

Métiers de la petite enfance, 08/2022, n° 308-309, p. 9-18

Au sommaire :

- Un secteur professionnel à reconstruire
- Surplus d'AEPE versus pénurie d'auxiliaires et de d'EJE, un paradoxe à dépasser
- Offrir un accompagnement de qualité aux futurs professionnels de la petite enfance
- La sonorité en petite enfance
- Evolution du métier d'assistante maternelle

Développement de l'enfant

Le Jardin du Dedans

Psycom, 12/10/2022

<https://www.psycom.org/agir/la-promotion-de-la-sante-mentale/le-jardin-du-dedans/#le-kit-pedagogique-6346bc2a54ddc>

Les planches illustrées du Jardin du Dedans® permettent de sensibiliser les enfants à la santé mentale et d'aider les adultes à aborder ces questions complexes avec eux. Créé par Psycom, ce kit pédagogique a reçu le soutien de l'UNICEF France.

Le Monde Les tout-petits qui bougent sont plus performants

Lemonde.fr, 12/10/2022

https://www.lemonde.fr/sciences/article/2022/10/12/les-tout-petits-qui-bougent-sont-plus-performants_6145409_1650684.html

Plusieurs études montrent que les enfants de 0 à 5 ans, physiquement actifs plusieurs fois par jour, développent de meilleures capacités motrices et de mémorisation et gèrent mieux leurs émotions.

Pauvreté

Grandir sans chez-soi - Quand l'absence de domicile met en péril la santé mentale des enfants – Synthèse, Unicef, 2022, 5 p.

https://unicef.hosting.augure.com/Augure_UNICEF/r

Ce rapport entend mettre en lumière les effets de la précarité résidentielle sur la santé mentale des enfants. En s'appuyant sur le retour d'expérience des professionnels de terrain, les témoignages d'enfants sans-domicile accompagnés par le Samusocial de Paris et de précédentes publications, les deux associations passent en revue les différentes façons dont l'absence de logement impacte les jeunes.

Parentalité

THE CONVERSATION **La parentalité, au-delà du genre et de la sexualité** / RICHARD Gabrielle
TheConversation.com, 09/10/2022

<https://theconversation.com/la-parentalite-au-dela-du-genre-et-de-la-sexualite>

Si les recherches démontrent que l'homoparentalité ou la lesboparentalité ne changent rien au devenir psychologique des enfants, la parentalité reste trop souvent considérée sous le prisme du genre.

Périnatalité



Faites des gosses, 2022

<https://shows.acast.com/faites-des-gosses>

C'est l'histoire d'une femme qui devient mère, mais aussi l'histoire d'une femme qui fait tout pour ne pas avoir l'air d'une « maman ». A la naissance de son fils, Abel, la journaliste ne sait pas exactement quel parent elle veut être, elle sait juste que le monde magique de la puériculture, ça n'est pas vraiment pour elle, et qu'elle a bien l'intention de rester une femme aux vêtements propres et capable de soutenir une conversation d'adulte. Sur un ton personnel, drôle, cynique parfois, Marine Revol s'interroge sur son propre apprentissage de la parentalité.

ETABLISSEMENT SOCIAL ET MEDICO-SOCIAL

Séjour du numérique : retours d'expériences sur l'utilisation des services socles

Média social (Le), 11/10/2022

Entre mars et juillet 2022, des établissements sociaux et médico-sociaux (ESMS) ont testé l'utilisation de services numériques "socles" (MSSanté, DUI). Suite aux retours du terrain, l'Agence du numérique en santé formule plusieurs conseils aux ESMS.

Un guide pour une construction plus durable des établissements médico-sociaux

Média social (Le), 10/10/2022

Comment assurer une performance à la fois environnementale, économique et sociale, dans les projets immobiliers ? Le ministère de la Santé publie une grille méthodologique pour éclairer les choix d'investissement des acteurs du médico-social et de la santé.

Accès au guide :

https://solidarites-sante.gouv.fr/IMG/pdf/csis_guide_dd_vf.pdf

Lever des fonds privés, un vrai métier

Actualités sociales hebdomadaires, 07/10/2022, n° 3277, p. 26-27

Dans le secteur médico-social, les créations de fonds de dotation pour recevoir des dons privés sont devenues courantes, depuis la loi de modernisation économique de 2008. Une démarche, qui constitue un changement de culture et nécessite de s'entourer de professionnels spécialisés.

En immersion avec les agents du CCAS de Chartres [Dossier] / FRAYER LALEIX Arthur

WEKA le mag, 09/2022, n° 5, p. 27-37

Accueil, conseil, orientation et bien d'autres missions. Deux jours durant, j'ai observé le quotidien du CCAS de Chartres, dans l'Eure-et-Loir. L'occasion de mieux comprendre le rôle des agents au contact du public.

IMMIGRATION



Replay - La fabrique des préjugés et des stéréotypes

CNFPT, 06/10/2022

Replay en 2 parties du quatrième webinar d'une série de 5 sur le Fait migratoire, organisé le 06 octobre 2022 par le service de spécialités Inclusion sociale de l'INSET d'Angers.

Partie 1 : <https://cnfpt-formation.adobeconnect.com/pasis4o62ol8/>

Partie 2 : <https://cnfpt-formation.adobeconnect.com/p8yqxayuwhs3/>

Les ressources documentaires : <https://padlet.com/berangereguillet/eq6lsirohd4edgl2>



Replay - Le rôle des collectivités territoriales en matière d'accueil et d'intégration des étrangers primo-arrivants

CNFPT, 22/09/2022

<https://cnfpt-formation.adobeconnect.com/p0j6pnbumfrd/>

Replay du webinar organisé le 22 septembre 2022 par le service Inclusion sociale de l'Inset d'Angers dans le cadre d'une série sur le fait migratoire.

Les ressources documentaires : <https://padlet.com/berangereguillet/eq6lsirohd4edgl2>



Podcast - Parole aux réfugié-e-s

France terre d'asile, 2022

<https://www.podcastics.com/profile/19570-france-terre-dasile/>

Quoi de mieux pour en apprendre davantage sur l'exil que le témoignage de celles et ceux qui le vivent ? Changez de regard sur les migrations forcées en écoutant l'histoire de femmes et d'hommes, contraints de fuir leur pays. A travers des récits à cœur ouvert, vous découvrirez leur personnalité, leur passé, leurs craintes et leurs espoirs pour le futur.

Des parcours migratoires aux positions économiques : ce que les migrations complexes changent à l'insertion des immigrés / CARON Louise

Revue française de sociologie, 2022, p. 113-148

<https://www.cairn.info/revue-francaise-de-sociologie-2022-1-page-113.htm>

Cet article interroge ce qu'une meilleure prise en compte des expériences migratoires antérieures apporte à la compréhension des processus d'intégration des immigrés dans le pays de destination. En se fondant sur les données de l'enquête « Trajectoires et Origines » (TeO) (Ined-Insee, 2008-2009), il décrit d'abord la diversité des parcours géographiques passés des immigrés en France grâce à des analyses de séquences qui mettent au jour plusieurs formes de migrations complexes (transit de courte durée, transit de longue durée, épisodes migratoires épars avant l'arrivée en France, allers-retours après l'installation en métropole). Des régressions montrent ensuite en particulier que les trajectoires marquées par des migrations de transit sont associées à des situations économiques et résidentielles plus favorables en France. Différents mécanismes explicatifs sont discutés, comme l'hypothèse de disparités dans les ressources initiales et acquises au cours de la migration. Ces analyses confirment que la spécificité des trajectoires migratoires constitue une dimension supplémentaire pertinente pour rendre compte de l'hétérogénéité des positions socioéconomiques des immigrés.

Utopie Numérique : de la dématérialisation à l'exclusion des droits, 09/2022, n° 72, 8 p.

<https://www.comede.org/wp-content/uploads/2022/10/Comede-Maux-dexil-72.pdf>

Depuis plusieurs années déjà, les services administratifs tendaient vers une dématérialisation de leurs compétences. La crise du Covid-19 est passée par là et de « mon espace santé » à la téléconsultation, la médecine a fait un bond en avant vers le « tout numérique ». Mais à l'heure où de nombreuses zones du territoire sont encore en zones blanches – sans couverture internet – que penser de tous les autres obstacles, non matériels, à l'accès à ses droits en ligne ? La difficulté à lire le français ou à maîtriser le langage informatique font des démarches administratives connectées un chemin semé d'embûches, qui mène parfois à une rupture des droits. Entre algorithmes opaques et complexification des entretiens des travailleurs sociaux, pouvons-nous vraiment parler de progrès numérique ?

INSERTION

RSA contre activité : les départements dans le flou

Gazette des communes, des départements, des régions (la), 10/10/2022, n° 2635, p. 8-10

<https://www.lagazettedescommunes.com/828529>

De quinze à vingt heures d'activités d'insertion pour conserver le RSA : l'expérimentation devrait être lancée prochainement dans quelques départements. Mais les zones d'ombre n'ont pas été éclaircies par le gouvernement.

Insertion : aux Ateliers Marianne, la création sert de tremplin

Actualités sociales hebdomadaires, 30/09/2022, n° 3276, p. 20-23

Le chantier d'insertion Les Ateliers Marianne, à Pont-de-Claix (Isère), propose un espace de création autour du bois et du tissu à un public très éloigné de l'emploi. Renforcer des savoir-faire et redonner confiance dans un projet d'économie responsable, ce projet ambitieux se vit et se visite.

<https://lesateliersmarianne.fr/>

JEUNES

THE CONVERSATION

Dans les campagnes, pourquoi les jeunes se détournent-ils des lieux publics ? / REVERSE Clément, TheConversation.com, 05/10/2022

<https://theconversation.com/dans-les-campagnes-pourquoi-les-jeunes-se-detournent-ils-des-lieux-publics>

Avec la fragmentation de l'emploi et la montée d'une méfiance entre générations, les jeunes réorganisent leur sociabilité autour d'espaces privés, sans pour autant se désintéresser de leurs villages.



Les adolescentes / LIFSHITZ Sébastien

Arte, 2022, 129

<https://www.arte.tv/fr/videos/107813-000-A/adolescentes/>

Durant cinq ans, Emma et Anaïs, deux jeunes filles de Brive-la-Gaillarde, traversent les épreuves de l'adolescence devant la caméra bienveillante de Sébastien Lifshitz.

Disponible jusqu'au 27/10/2022

JUSTICE DES MINEURS

Justice des mineurs - Un an après, une réforme à la peine

Actualités sociales hebdomadaires, 30/09/2022, n° 3276, p. 6-9

Le 30 septembre 2021, entré en vigueur le code de la justice pénale des mineurs (CJPM). Un an après la mise en œuvre de cette réforme qualifiée de « Big Bang procédural », les juridictions s'adaptent différemment selon leur taille. S'il est difficile de dresser un bilan homogène, nombreux sont les professionnels à dénoncer les effets néfastes de l'accélération du jugement des jeunes, qui ne peut se mettre en place correctement faute de moyens et de personnels qualifiés.

- CEF : un enfermement inefficace
- Les mineures dans l'angle mort du système

LOGEMENT

Les bailleurs sociaux alertent sur l'explosion des charges

Gazette des communes, des départements, des régions (la), 03/10/2022, n° 2634, p. 18

<https://archives.lagazettedescommunes.com/40245421/les-bailleurs-sociaux-alertent-sur-l-explosion-des-charges>

Nombre d'offices publics de l'habitat qui renouvellent leur marché de gaz ou d'électricité font face à des tarifs faramineux.

PAUVRETE

ATD Quart monde s'élève contre la "pauvrophobie"

Média social (Le), 12/10/2022

https://www.lemediasocial.fr/atd-quart-monde-s-eleve-contre-la-pauvrophobie_YUWDb1

À l'approche de la Journée mondiale du refus de la misère, ce 17 octobre, ATD Quart monde « appelle à en finir avec la pauvrophobie et demande l'effectivité des droits ». L'association, en effet, « s'inquiète de la multiplication, ces dernières semaines, des discours laissant croire que les pauvres seraient responsables de leur situation ou qu'ils s'en satisferaient », au moment même où « l'inflation pèse lourdement sur les plus pauvres ».

Séminaire européen des universités populaires : la maltraitance institutionnelle « a un impact sur toute la société »

Atd-quartmonde.fr, 14/09/2022

<https://www.atd-quartmonde.fr/seminaire-europeen-des-universites-populaires-les-maltraitances-institutionnelles-ont-un-impact-sur-toute-la-societe/>

Le réseau des Universités populaires Quart Monde a organisé du 9 au 11 septembre, à Pierrelaye, un séminaire européen sur le thème « maltraitance institutionnelle et discrimination ». Venus d'Allemagne, de Belgique, de Bulgarie, d'Irlande, des Pays-Bas, de Suisse et de France, les participants ont partagé leurs expériences et réfléchi ensemble à des actions à mener pour prévenir et lutter contre la maltraitance institutionnelle.



Guide de formation « l'identification et la protection des victimes de traite des êtres humains » à l'usage des professionnels

Mission interministérielle pour la protection des femmes victimes de violences et la lutte contre la traite des êtres humains (Miprof), 2022, 66 p.

<https://www.egalite-femmes-hommes.gouv.fr/wp-content/uplo>

Ce document est un outil pédagogique qui doit permettre aux professionnels d'acquérir une culture commune afin de mieux comprendre les mécanismes de la traite, d'améliorer le repérage des victimes et leur identification, de mieux accueillir et orienter les victimes dans leur parcours et leurs démarches. Enfin, il vise à faciliter le partenariat des professionnels lors de la prise en charge de la personne.

Nouvelles pauvretés - Les services sociaux démunis

Actualités sociales hebdomadaires, 07/10/2022, n° 3277, p. 6-10

Depuis deux ans, les crises s'enchaînent, et font basculer dans la précarité des publics jusqu'ici invisibles aux yeux des professionnels. Entre non-recours, absence de dispositifs adaptés et hausse importante de la demande, les structures et associations se retrouvent bien souvent démunies pour les accompagner.

- Travailleurs sociaux et précaires

Extension du domaine de la pauvreté / MOLENAT Xavier

Alternatives économiques, 10/2022, n° 427, p. 42-43

La pertinence du seuil officiel de pauvreté est remise en cause par une étude récente et originale menée par la chercheuse Eléonore Richard.

<https://www.cairn.info/revue-des-politiques-sociales-et-familiales-2022-1-page-23.htm>

Inclusion numérique

Utopie Numérique : de la dématérialisation à l'exclusion des droits

Comede, 09/2022, n° 72, 8 p.

<https://www.comede.org/wp-content/uploads/2022/10/Comede-Maux-dexil-72.pdf>

Depuis plusieurs années déjà, les services administratifs tendaient vers une dématérialisation de leurs compétences. La crise du Covid-19 est passée par là et de « mon espace santé » à la téléconsultation, la médecine a fait un bond en avant vers le « tout numérique ». Mais à l'heure où de nombreuses zones du territoire sont encore en zones blanches – sans couverture internet – que penser de tous les autres obstacles, non matériels, à l'accès à ses droits en ligne ? La difficulté à lire le français ou à maîtriser le langage informatique font des démarches administratives connectées un chemin semé d'embûches, qui mène parfois à une rupture des droits. Entre algorithmes opaques et complexification des entretiens des travailleurs sociaux, pouvons-nous vraiment parler de progrès numérique ?

Non-recours

Quantifier le non-recours à l'assurance chômage

Dares, 2022, 68 p.

<https://dares.travail-emploi.gouv.fr/sites/default>

Entre 25 % et 42 % des salariés éligibles ne recourent pas à l'assurance chômage, un taux comparable à celui observé sur d'autres prestations sociales.

Précarité alimentaire



Précarité alimentaire et crise sanitaire. Les fragilités et capacités de résilience du territoire de la Métropole Européenne de Lille, 09/2022, 48 p.

<https://www.adu-lille-metropole.org/wp-content/uploads/2022/09/Precarite->

Depuis plusieurs années, l'Agence s'est engagée avec les partenaires de terrain à observer et analyser des problématiques de pauvreté et de précarité à différentes échelles : métropolitaine, communale, intercommunale ou à l'échelle du quartier. C'est dans ce cadre que l'Agence a mené une observation spécifique sur cette problématique de la précarité alimentaire, reflet des situations de pauvreté et de précarité des habitants. Révélatrice des enjeux qui se jouent dans certains territoires,

la crise sanitaire liée à la Covid-19 a exacerbé les disparités sociales et économiques. Face à des précarités qui persistent et d'autres qui émergent du fait de la crise, comment repenser la politique de lutte contre la précarité alimentaire pour pouvoir faire face à l'urgence et aux futures crises alimentaires ? Quels enseignements pouvons-nous tirer de la crise sanitaire sur les territoires et les populations en matière de politique alimentaire et du droit pour tous d'accéder à une alimentation de qualité en quantité suffisante ?

Santé / Santé mentale



Grandir sans chez-soi - Quand l'absence de domicile met en péril la santé mentale des enfants - Synthèse, Unicef, 2022, 5 p.

https://unicef.hosting.augure.com/Augure_UNICEF/r/C

Ce rapport entend mettre en lumière les effets de la précarité résidentielle sur la santé mentale des enfants. En s'appuyant sur le retour d'expérience des professionnels de terrain, les témoignages d'enfants sans-domicile accompagnés par le Samusocial de Paris et de précédentes publications, les deux associations passent en revue les différentes façons dont l'absence de logement impacte les jeunes.

Les maladies chroniques touchent plus souvent les personnes modestes et réduisent davantage leur espérance de vie / DREES

Etudes et résultats, 10/2022, n° 1243, 7 p

<https://drees.solidarites-sante.gouv.fr/publications-communique-de-presse/etudes-et-resultats/les->

Entre 2016 et 2017, les 10 % les plus modestes de la population française développent plus souvent une maladie chronique que les 10 % les plus aisés, à âge et sexe comparables : 2,8 fois plus de diabète, 2,2 fois plus de maladies du foie ou du pancréas, 2,0 fois plus de maladies psychiatriques, 1,6 fois plus de maladies respiratoires chroniques, 1,5 fois plus de maladies neurologiques ou dégénératives et 1,4 fois plus de maladies cardiovasculaires.

En revanche, ils développent relativement moins de cancers. Ce constat ne tient cependant pas compte des éventuelles inégalités sociales devant le recours au dépistage et des différences selon le type de cancer

PERSONNES AGEES

CNR "Bien vieillir" : les trois gros chantiers sont lancés

Média social (Le), 12/10/2022

Ce 11 octobre, le ministre Jean-Christophe Combe a présenté les détails de la réflexion conduite sur le "bien vieillir" dans le cadre du Conseil national de la refondation (CNR). Trois groupes de travail seront coanimés par des personnalités, et leurs conclusions devraient se retrouver dans la feuille de route présentée en mai 2023.

<https://conseil-refondation.fr/>

<https://solidarites-sante.gouv.fr/actualites/actualites-du-ministere/article/lancement-du-volet-sante-du-conseil-national-de-la-refondation-cnr>

Aidant familial



Rapport d'évaluation de l'allocation journalière du proche aidant

Direction générale de la cohésion sociale

Caisse nationale d'allocations familiales, 2022, 39 p.

https://solidarites-sante.gouv.fr/IMG/pdf/rapport_d_evalua

La loi n° 2015-1776 du 28 décembre 2015 relative à l'adaptation de la société au vieillissement, (dite « ASV ») a créé le congé de proche aidant, qui est venu remplacer au 1^{er} janvier 2017 le congé de soutien familial. Toutefois, il est rapidement apparu que ce congé de proche aidant, n'étant indemnisé ni par les finances publiques ni par

l'employeur sauf dispositions conventionnelles ou collectives le prévoyant spécifiquement, ne répondait pas suffisamment aux besoins des personnes concernées, l'absence d'indemnisation le rendant en pratique peu attractif. A la suite de plusieurs rapports proposant d'indemniser le congé de proche aidant, le Gouvernement a souhaité, dans le cadre de sa stratégie « Agir pour les aidants », mettre en place une allocation journalière dédiée. Le législateur a ensuite confirmé ce choix en créant l'allocation journalière du proche aidant (AJPA) dans la loi de financement de la sécurité sociale (LFSS) pour 2020. Cette allocation est mise en œuvre depuis le 30 septembre 2020.

Ehpad

Les Jardins d'Haïti, une « maison à vivre »

Actualités sociales hebdomadaires, 07/10/2022, n° 3277, p. 22-25

A Marseille, Laurent Boucraut dirige un Ehpad d'un nouveau genre. Récemment labellisée « Tiers-lieu », sa structure héberge, en plus des personnes âgées dépendantes, une micro-crèche, un espace de coworking, un appartement étudiant, un jardin partagé et, très bientôt, un food-truck.

<https://www.facebook.com/profile.php?id=100051215416130>

Résidence Creisker : un dispositif innovant de vie à domicile

Géroscopie pour les décideurs en Gérontologie, 10/2022, n° 143, p. 30

Située non loin de La Baule, sur un territoire où les places en Ehpad sont rares, la résidence Creisker expérimente Divadom, un dispositif innovant de vie à domicile. L'établissement intervient, en prévention, pour coordonner différents services au domicile de ses bénéficiaires et s'assurer qu'elles vivent chez elles, en toute sécurité.

<https://creisker.lna-sante.com/actualite/letablissement/creisker-plateforme-daccompagnement-au-maintien-a-domicile/>

Le Monde Une maison de retraite LGBT+ ouvrira en 2024 à Lyon

Lemonde.fr, 29/09/2022

https://www.lemonde.fr/societe/article/2022/09/29/a-lyon-une-maison-de-retraite-lgbt-ouvrira-en-2024_6143760_3224.html

La « maison de la diversité » proposera un hébergement aux seniors se sentant en difficulté en raison de leur orientation sexuelle. Le projet, voté de façon unanime par le conseil municipal le 20 septembre, vise à favoriser la tolérance dans la société.

Prévention des infections [Dossier]

Gérosopie pour les décideurs en Gérontologie, 10/2022, n° 143, p. 14-21

L'après-crise sanitaire remet au premier plan les fondamentaux de l'hygiène et de la désinfection.

- Innovation : les méthodes "no touch"
- principe de précaution et principe de réalité
- Jadbot : le Siri des ASH

Un chatbot épaulé les agents des services hospitaliers

Logement

Un habitat inclusif et convivial à loyer modéré pour les seniors, c'est possible

Gazette des communes, des départements, des régions (la), 03/10/2022, n° 2634, p. 48-49

<https://www.lagazettedescommunes.com/827002/un-habitat-inclusif-et-convivial-a-loyer-moderé-pour-les-seniors-cest-possible/>

A Audincourt (Doubs), le Villagénération permet de vieillir à domicile dans un environnement sécurisé et convivial, en cœur de ville, avec une aide humaine et des services à la carte.

Le dispositif convient à des personnes âgées valides souhaitant bénéficier d'une présence humaine, d'une solidarité de voisinage et d'activités sur place.

Une hôtesse salariée du CCAS est présente à mi-temps pour veiller sur les locataires, rendre des services individuels et proposer des animations dans la salle commune.

Métiers

Métiers du grand âge : des propositions pour remédier au manque d'attractivité

Média social (Le), 13/10/2022, 16 p.

https://www.lemediasocial.fr/metiers-du-grand-age-des-propositions-pour-remedier-au-manque-d-attractivite_JNNtVc

Résultats, analyse et recommandations à l'issue d'une enquête qualitative et quantitative (menée auprès de 2000 Français) sur l'attractivité des métiers du grand âge, en partenariat avec Appel Médical (groupe Randstad).

Lire les résultats :

<https://www.vulnerabilites-societe.fr/ameliorer-lattractivite-des-metiers-du-grand-age-resultats-enquete-11-10-22/>

Métiers du vieillissement - L'isolement hors. . . et dans le collectif de travail

Gérosopie pour les décideurs en Gérontologie, 10/2022, n° 143, p. 10-11

Le collectif de travail est indispensable pour "tenir" et "bien faire", souligne une étude socioéconomique sur les métiers du care que ce soit à domicile ou en EHPAD où s'invitent des "acteurs additionnels" : les familles.

Sexualité



Podcast - On ne finit jamais de fricoter...

Ireps Bretagne, 2022

<https://irepsbretagne.fr/fricoter>

Le corps, la famille, le plaisir, la retraite, le désir, la séparation, les nouveaux amours...

Tant de sujets qui évoluent au fil de notre vie. Et si on en parlait ? C'est l'objectif de cette série dessinée et vidéo de 10 épisodes On ne finit jamais de fricoter, chroniques olé olé pour personnes âgées (mais pas que !).

PERSONNES EN SITUATION DE HANDICAP



L'accompagnement de la personne présentant un trouble du développement intellectuel (Volet 1) : Autodétermination et évaluations fonctionnelles

Haute autorité de santé, 07/2022, 6 p.

https://www.has-sante.fr/jcms/p_3374652/fr/trouble-du-developpement-intellectuel-un-accompagnement-personnalise-vers-l-autodetermination

En lien avec l'amélioration de la qualité de vie de la personne présentant un TDI et de son inclusion dans la société, ce premier volet de recommandations de bonnes pratiques professionnelles vise à fournir aux professionnels des repères et des outils

pour :

- clarifier ce qu'est le TDI ;
- accompagner les personnes présentant un TDI sur le développement et la promotion de leur autodétermination et de leur participation ;
- adapter l'accompagnement à la singularité des personnes présentant un TDI, leurs besoins, choix et attentes.

Aidant familial



Rapport d'évaluation de l'allocation journalière du proche aidant

Direction générale de la cohésion sociale

Caisse nationale d'allocations familiales, 2022, 39 p.

https://solidarites-sante.gouv.fr/IMG/pdf/rapport_d_evalua

La loi n° 2015-1776 du 28 décembre 2015 relative à l'adaptation de la société au vieillissement, (dite « ASV ») a créé le congé de proche aidant, qui est venu remplacer au 1^{er} janvier 2017 le congé de soutien familial. Toutefois, il est rapidement apparu que ce congé de proche aidant, n'étant indemnisé ni par les finances publiques ni par

l'employeur sauf dispositions conventionnelles ou collectives le prévoyant spécifiquement, ne répondait pas suffisamment aux besoins des personnes concernées, l'absence d'indemnisation le rendant en pratique peu attractif. A la suite de plusieurs rapports proposant d'indemniser le congé de proche aidant, le Gouvernement a souhaité, dans le cadre de sa stratégie « Agir pour les aidants », mettre en place une allocation journalière dédiée. Le législateur a ensuite confirmé ce choix en créant l'allocation journalière du proche aidant (AJPA) dans la loi de financement de la sécurité sociale (LFSS) pour 2020. Cette allocation est mise en œuvre depuis le 30 septembre 2020.

Autisme

Le gouvernement va poursuivre ses engagements dans une nouvelle stratégie nationale autisme et TND 2023-2027, 12/10/2022

<https://handicap.gouv.fr/le-gouvernement-va-poursuivre-ses-engagements-dans-une-nouvelle-strategie-nationale-autisme-et-tnd>

Le gouvernement, pleinement conscient des besoins des personnes autistes, TDAH, DYS, TDI et de leurs familles, va poursuivre ses engagements dans une nouvelle stratégie nationale 2023-2027.

Handicap et petite enfance

Handicap : ensemble dès le plus jeune âge

Actualités sociales hebdomadaires, 07/10/2022, n° 3277, p. 32

A Roubaix, dans le Nord, Rigolo Comme La Vie – Noémi est l'une des deux seules crèches en France à accueillir des enfants sans besoins spécifiques et des enfants en situation de polyhandicap. Ils expérimentent l'inclusion sans même le savoir.

Non-scolarisation des enfants en situation de handicap

Actualités sociales hebdomadaires, 30/09/2022, n° 2376, p. 14-17

Le droit à l'éducation des enfants handicapés se heurte au manque de structures d'accueil, ce qui amène l'Etat à être régulièrement sanctionné par les tribunaux. Cependant, la jurisprudence considère que la responsabilité de l'Etat dans son obligation éducative peut être exonérée, « en tout ou partie », par le comportement des représentants légaux de l'enfant. Un arrêt du Conseil d'Etat du 19 juillet dernier le rappelle.

Handicap et protection de l'enfance

Actes des journées : Enfants en situation de handicap et relevant de la Protection de l'enfance - 19 mai 2022, Angers

CREAI Pays de la Loire, 19/05/2022

<http://www.creai-pdl.fr/Actes-des-journees/Protection-Enfance/-/Medico-Social/>

Rediffusion de la journée "Enfants en situation de handicap et relevant de la Protection de l'enfance", organisée à Angers le 19 mai 2022- CREAI PDL et URIOPSS

Handicap psychique

THE CONVERSATION

Handicap psychique : une navigation encore difficile dans le monde du travail / RICHARD Sarah, OZBILGIN Mustafa, HENNEKAM Sophie

TheConversation.com, 09/10/2022

<https://theconversation.com/handicap-psychique-une-navigation-encore-difficile-dans-le-monde-du-travail>

Près d'une personne sur huit souffre aujourd'hui de troubles psychiques. Une étude montre que ce handicap, le plus souvent intériorisé, complique l'intégration sur le marché de l'emploi.

PREVENTION DE LA RADICALISATION

Prisons et radicalisation. Études de cas en Belgique et en France

Déviance et Société, 2022, n° 3

<https://www.cairn.info/revue-deviance-et-societe-2022-3.htm>

- Sociologie et radicalisation

Pour une approche « par le bas » des effets institutionnels de la lutte contre la radicalisation / Gilles Chantraine, David Scheer, Clément Beunas

- Des acteurs religieux dans la boîte à outils de la politique de lutte contre la radicalisation : aumôniers et médiateurs du fait religieux dans les prisons françaises / Claire de Galembert

- Un soutien spirituel sous surveillance : les conseillers islamiques en prison à l'ère de la lutte contre la radicalisation / Laure Kervyn de Meerendré

- Négocier l'ordre carcéral : les particularités du traitement pénitentiaire des détenus CeEx en Belgique / Charlène Crahay

- Stratégies, ruses et dissimulations dans les « quartiers d'évaluation de la radicalisation » (QER) – France / Gilles Chantraine, David Scheer

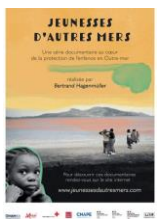
POLITIQUES SOCIALES

« La générosité, pilier des relations sociales »

Actualités sociales hebdomadaires, 30/09/2022, n° 3276, p. 26-27

Dans son livre « Nos généreuses réciprocity », le sociologue Philippe Chanial défend avec ferveur le « côté lumineux du social » et analyse les relations humaines à travers le prisme du don tel que défini par Marcel Mauss. Il prône une refondation des rapports sociaux affranchis des logiques de domination et de pouvoir.

PROTECTION DE L'ENFANCE



Webdocumentaire - Jeunes d'autres mers / HAGENMÜLLER Bertrand

<https://www.jeunesdautresmers.com/>

Une immersion documentaire au cœur de la Protection de l'enfance en Outre-mer

Replay - L'Aide Sociale à l'Enfance et les jeunes protégés en Seine-Saint-Denis

27 Septembre 2022, 27/09/2022

<https://lemag.seinesaintdenis.fr/Nos-evenements-en-direct-ou-a-revoir>

1ere session Santé protégée

Fabienne Quiriau : "L'aide sociale à l'enfance était un monde replié sur lui-même"

Média social (Le), 10/10/2022

https://www.lemediasocial.fr/fabienne-quiriau-l-aide-sociale-a-l-enfance-etait-un-monde-replie-sur-lui-meme_slzNDF

Avant de quitter la Cnape, l'ancienne conseillère du ministre Philippe Bas revient sur la construction de la loi de 2007 "réformant la protection de l'enfance", et organisant le partage d'informations entre professionnels. L'ASE, depuis, s'est "beaucoup ouverte" selon elle. Interview "dans le rétro".

Protection de l'enfance : une politique déresponsabilisée / GAUTHEROT Jean-Luc

Média social (Le), 07/10/2022

https://www.lemediasocial.fr/protection-de-lenfance-une-politique-deresponsabilisee_dquOep

"Quand un système est trop fractionné, plus personne n'est responsable des dysfonctionnements et plus personne ne détient le pouvoir sur les organisations pour apporter des solutions", analyse Jean-Luc Gautherot, ingénieur social, dans cette tribune libre* où il décortique les travers du système de protection de l'enfance français.

La protection de l'enfance s'enfonce dans la crise

Média social (Le), 06/10/2022

https://www.lemediasocial.fr/la-protection-de-lenfance-senfonce-dans-la-crise_0agZge

Des mesures de placement ou de milieu ouvert prononcées par la justice mais non effectuées, des listes d'attentes interminables, de nombreux postes non pourvus etc. Déjà fragilisée par la pandémie, la protection de l'enfance s'enfonce toujours un peu plus loin dans la crise.

Approche clinique

Les traumatismes psychiques aujourd'hui / BERTRAND Michèle, 07/09/2022

<https://cahiersdesante.fr/editions/les-traumas-psychiques-aujourd'hui/>

Le terme de traumatisme peut désigner des troubles dont les symptômes sont différents et la gravité inégale. Les traumatismes sexuels décrits par Freud sont très différents des symptômes relevés aujourd'hui chez les victimes d'abus sexuels. Le PTSD ne suffit plus à décrire les symptômes de victimes de guerre, enfin les situations extrêmes constituent le groupe des traumatismes les plus graves, les plus désorganisateur, aux confins de la psychose.

Handicap et protection de l'enfance

Actes des journées : Enfants en situation de handicap et relevant de la Protection de l'enfance - 19 mai 2022, Angers

CREAI Pays de la Loire, 19/05/2022

<http://www.creai-pdl.fr/Actes-des-journees/Protection-Enfance/-/Medico-Social/>

Rediffusion de la journée "Enfants en situation de handicap et relevant de la Protection de l'enfance", organisée à Angers le 19 mai 2022- CREAI PDL et URIOPSS

Inceste



Comment agir face aux violences sexuelles faites aux enfants ?

[Bibliographie] / RESEAU DES DOCUMENTALISTES

CNFPT, 11/10/2022

<https://padlet.com/berangereguillet/tnl2fohku7f42x11>

Padlet de ressources documentaires réalisé lors d'une journée à l'INSET d'Angers le 11 octobre 2022 par le Service de spécialités Accompagnement des parcours de vie de l'INSET d'Angers

Y a-t-il une culture de l'inceste en France ? - Le temps du débat

France culture, 12/10/2022, 37

<https://www.radiofrance.fr/franceculture/podcasts/le-temps-du-debat/y-a-t-il-une-culture-de-l-inceste-en-france-1303862>

Mercredi 21 septembre, la Commission indépendante sur l'inceste et les violences sexuelles faites aux enfants a rendu un rapport suite aux 16.000 témoignages de victimes reçus en 1 an. Une personne sur dix est victime d'inceste dans son enfance, soit 5.5 millions de femmes et d'hommes. Avec :

Édouard Durand (magistrat, membre du conseil scientifique de l'Observatoire national de l'enfance en danger et ancien membre du Haut Conseil à l'égalité entre les femmes et les hommes.), Julie Doyon (Historienne, spécialiste des affaires criminelles), Juliet Drouar (Thérapeute, auteur et artiste).



Penser l'incestuel, la confusion des places / KLOPFERT Dominique

Yapaka.be, 09/2022, 66 p.

<https://www.yapaka.be/livre/penser-lincestuel-la-confusion-des-places>

L'incestuel n'est pas l'inceste, mais en fait le terreau. Invisible au sein de familles et dans le social, l'incestuel diffuse un climat banal d'indifférenciation des places et des générations, de confusion des espaces physiques et psychiques. Cet emmêlement délétère empêche l'intimité et la singularité individuelle. Impossible pour l'enfant ou l'adolescent d'y trouver un espace à lui pour se construire.

Jeunes majeurs

Sortir de l'Aide sociale à l'enfance : et après ? [Dossier]

Lien social, 04/10/2022, n° 1324, p. 18-24

Au sommaire :

- Sortir de l'Aide sociale à l'enfance : et après
- Les causes multifactorielles des échecs de sortie de l'ASE
- Association officielle d'usagers - Entretien avec Jean-Marie Muller (Président de la Fédération nationale des Associations Départementales d'entraide des personnels accueillies en protection de l'enfance (FNADEPAPE))

Métiers

Accueil social : retour au calme contre vents et marées

Travail & sécurité, 10/2022, n° 841, p. 42-43

<https://www.travail-et-securite.fr/visu/ts/ArticleTS/TI-TS0841P042043.html>

Au sein de la maison d'enfants à caractère social François-Constant, à Libourne, plus rien n'allait au sein des équipes. Accompagnés par la Carsat Aquitaine et le service de prévention et de santé au travail, les représentants du personnel ont voté une expertise qui a eu un effet bénéfique pour tous : enfants, agents et direction.

Educateur spécialisé : des compétences à valoriser dans la protection de l'enfance

Gazette des communes, des départements, des régions (la), 03/10/2022, n° 2634, p. 31

<https://www.lagazettedescommunes.com/827175/des-competences-a-valoriser-dans-la-protection-de-lenfance/>

Le métier d'éducateur spécialisé, en panne d'attractivité, doit se renouveler. Outre l'enjeu de la revalorisation salariale, il s'agit d'améliorer le cadre de son intervention.

Mineurs non accompagnés

Tous les enfants en danger, sans exception, doivent être protégés / HUSSON Violaine

Actualités sociales hebdomadaires, 07/10/2022, n° 3277, p. 30-31

Mineurs isolés étrangers, mineurs non accompagnés, jeunes en errance, « mijeurs »...

Autant de termes pour désigner des enfants étrangers qui sont sur le territoire français sans représentant légal. Quelle que soit l'expression utilisée, pour La Cimade, tous ces jeunes doivent bénéficier d'une protection.

Jeunes migrants. Suspects de majorité / PATE Noémie

Projet, 10/2022, n° 390, p. 26-31

<https://www.cairn.info/revue-projet-2022-5-page-26.htm>

Les mineurs non accompagnés payent au prix fort les politiques migratoires restrictives. Une violence administrative érigée en système décourage leur demande de protection.

TRAVAIL SOCIAL

Attractivité des métiers du grand âge : une nouvelle étude se veut optimiste pour les futurs recrutements, Lagazettedescommunes.com – Club Santé social, 14/10/2022

<https://www.lagazettedescommunes.com/830290>

Le think tank le Cercle Vulnérabilités et Société a réalisé une enquête qualitative et quantitative sur l'attractivité des métiers du secteur médicosocial. La bonne image globale des personnes interrogées est une possibilité de recruter, espèrent les auteurs.

Lire l'étude :

<https://www.vulnerabilites-societe.fr/wp-content/uploads/2022/10/CVSAppelMedical-Enquete-16p.pdf>

« Les femmes tiennent les campagnes à bout de bras »

Gazette des communes, des départements, des régions (la), 10/10/2022, n° 2635, p. 22-23

<https://www.lagazettedescommunes.com/>

Journaliste globe-trotter de la France populaire, Vincent Jarousseau revient sur son dernier opus, "Les Femmes du lien". Le portrait de huit professionnelles du secteur médico-social qui incarnent le service public dans des territoires en proie à une paupérisation massive.



Il était une fois le travail social [Dossier] / BRUGERE Fabienne, LE BLANC Guillaume, Esprit, 10/2022, n° 490, p. 33-90

<https://www.cairn.info/revue-esprit-2022-10.htm>

La crise sanitaire a amplifié et accéléré diverses tendances qui lui préexistaient : vulnérabilité et pauvreté de la population, violence de la dématérialisation numérique, usure des travailleurs sociaux et remise en cause des mécanismes de solidarité. Dans ce contexte, que peut encore faire le travail social ? Peut-il encore remplir une mission d'émancipation ? Peut-il s'inspirer de l'éthique du care ?

Aller vers les personnes

Entretien avec Nicolas Duvoux, Propos recueillis par Fabienne Brugère, et Guillaume Le Blanc

Esprit, 10/2022, n° 490, p. 71-77

<https://www.cairn.info/revue-esprit-2022-10-page-71.htm>

Le travail social souffre d'une perte de sens, du fait de l'apparition de nouveaux acteurs, des injonctions bureaucratiques et des exigences des publics. Mais il apprend également à aller chercher ces derniers et à travailler de manière collective, assurant aux personnes un socle à partir duquel elles peuvent construire leur vie.

VIOLENCES

France culture Léa et l'impunité - Les pieds sur terre
France culture, 05/10/2022, 29 mn

<https://www.radiofrance.fr/franceculture/podcasts/les-pieds-sur-terre/lea-et-l-impunite-9192558>

Léa a 16 ans quand elle reçoit les premières gifles de son petit ami. Cinq plaintes et près de quatre ans plus tard, le calvaire s'arrête enfin. Elle raconte son parcours judiciaire fastidieux, son isolement, sa reconstruction et la solidarité qu'elle trouve auprès d'autres " survivantes".

Publication des résultats de l'expérimentation d'un protocole de recueil de données relatives aux mutilations sexuelles féminines : l'étude MSF_PREVAL, 12/10/2022

https://www.egalite-femmes-hommes.gouv.fr/publication-des-resultats-de-l-experimentation-dun-protocole-de-recueil-de-donnees-relatives-aux-mutilations-sexuelles-feminines-letude-msf_preval/

Dans les années 2010, on estimait à près de 125 000 le nombre de femmes vivant excisées sur le territoire. Afin de développer la connaissance sur ces pratiques, le ministère chargé de l'Égalité entre les femmes et les hommes a lancé en 2020 une expérimentation scientifique d'un protocole de mesure directe des mutilations sexuelles féminines.

Les traumatismes psychiques aujourd'hui / BERTRAND Michèle, 07/09/2022

<https://cahiersdesante.fr/editions/les-traumas-psychiques-aujourd'hui/>

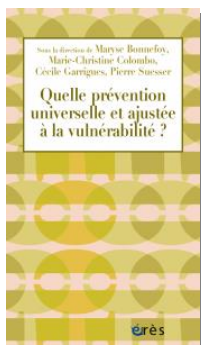
Le terme de traumatisme peut désigner des troubles dont les symptômes sont différents et la gravité inégale. Les traumatismes sexuels décrits par Freud sont très différents des symptômes relevés aujourd'hui chez les victimes d'abus sexuels. Le PTSD ne suffit plus à décrire les symptômes de victimes de guerre, enfin les situations extrêmes constituent le groupe des traumatismes les plus graves, les plus désorganisateur, aux confins de la psychose.

ACQUISITIONS



Parentalité. Se libérer des pièges liés à son éducation. Histoires de femmes chrysalides. / PORCHER Sandrine, *Chronique sociale*, 2022, 280 p.

À travers cet ouvrage, chacun pourra se questionner sur les choix ou décisions qui orientent sa vie : pourquoi je continue à exercer un travail qui ne me plaît pas ? pourquoi je reste avec un conjoint avec qui je ne me sens plus heureux ? pourquoi je donne la priorité à mes enfants ? qu'est-ce qui m'empêche d'agir autrement, de prendre soin de moi ? Pour cela, il est nécessaire d'apprendre à se connaître en identifiant : ses besoins (qu'est-ce que j'aime ? qu'est-ce que je veux vraiment pour moi ?) ; ses limites (qu'est-ce que je n'aime pas ? qu'est-ce que je ne veux pas ou plus supporter ?) ; ses valeurs (qu'est-ce qui est important pour moi ? qu'est-ce qui me semble bon pour moi et pour ma famille ? qu'est-ce que je souhaite transmettre à mes enfants ?) ; et ses croyances (en quoi je crois ? est-ce que cela m'appartient ou bien cela vient-il de mon éducation ? qu'est-ce que j'ai envie de garder ou de rejeter ?). Il s'agit donc, à travers ce livre, de montrer que l'on peut : apprendre à se respecter en tant qu'être humain, dans toute sa dignité ; apprendre à se connecter à ses émotions afin d'être soi et de développer des relations plus authentiques ; apprendre à sortir des rôles que l'on nous a appris à jouer depuis l'enfance : le rôle de la « bonne » mère, le rôle de la « bonne » épouse, le rôle de la « bonne » fille ; apprendre à oser et à s'affirmer dans toute son intégrité et ainsi gagner en estime de soi ; apprendre à se respecter et à s'accorder autant de valeur que l'on peut en accorder aux autres afin de vivre des relations plus équilibrées et équitables ; apprendre à communiquer avec bienveillance, c'est-à-dire sans jugement.

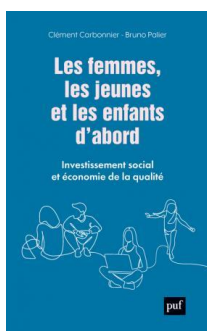


Quelle prévention universelle et ajustée à la vulnérabilité ? / BONNEFOY Maryse, COLOMBO Marie-Christine, GARRIGUES Cécile, SUESSER Pierre Eres, 2022, 208 p.

La notion de vulnérabilité s'est imposée en France depuis le début des années 1980 dans le contexte de la montée de la pauvreté et de la précarité liées au chômage et de leurs conséquences pour les enfants et les familles.

Le principe d'universalité de l'offre de soins, préventifs et curatifs, est au fondement de notre système de santé et de protection sociale. Alors que les politiques sociales sont davantage tournées vers les publics les plus touchés par la pauvreté, au risque parfois de les stigmatiser comme « vulnérables », les seuls programmes de prévention ne permettent pas systématiquement de gommer les inégalités de santé.

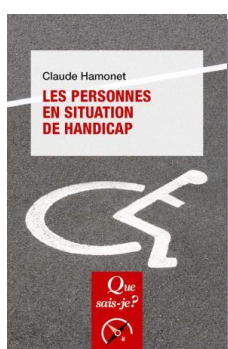
A partir de ces concepts de vulnérabilité, de prévention, d'inégalités en santé et d'universalisme proportionné, et de leurs enjeux sociologiques et politiques, les auteurs réfléchissent à leurs pratiques habituelles de PMI : visites à domicile en périnatalité, en population générale, entretien prénatal précoce, bilans de santé en école maternelle et activités en planification familiale. Ils montrent en quoi la crise du Covid a mis en évidence la nécessité et les conditions du « prendre soin » et stimulé la créativité des soignants de protection maternelle et infantile.



Les femmes, les jeunes et les enfants d'abord. Investissement social et économie de la qualité / CARBONNIER Clément, PALIER Bruno Presses universitaires de France, 2022, 353 p.

Notre système de protection sociale, pensé au sortir de la Seconde Guerre mondiale, ne sait pas protéger les personnes les plus vulnérables. Pauvreté des enfants, précarité des jeunes et des moins qualifiés, difficultés des familles monoparentales : tels sont quelques-uns des nouveaux défis à relever. Répondre aux enjeux sociaux actuels ne peut plus être affaire de simples ajustements mais impose une stratégie globale. En s'appuyant sur l'évaluation des réformes passées, en France et à l'étranger, et sur une lecture solide des indicateurs économiques, Clément Carbonnier et Bruno Palier proposent une stratégie de la

qualité pour toutes et tous. Ce nouveau contrat social repose sur des politiques publiques d'investissement social inclusives et une montée en qualité généralisée du système productif. Il permettra de sortir de l'économie du low-cost, et de garantir la qualité de la vie et des emplois de toutes et tous au nom d'une plus grande justice sociale.



Les personnes en situation de handicap / HAMONET Claude Presses universitaires de France, 2022, 126 p.

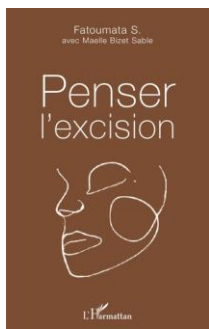
Parce que l'espérance de vie ne cesse de croître, parce que les accidents et les violences ne disparaissent pas, le nombre des personnes en situation de handicap s'accroît inexorablement.

Afin de développer une nouvelle façon de concevoir le bien-être de l'individu au sein de la communauté, Claude Hamonet prend en compte toutes les approches du handicap, celles de la médecine de rééducation, de la psychiatrie, de l'économie, mais aussi les aspects réglementaires législatifs et administratifs. Il nous montre qu'il faut comprendre les interactions entre santé, culture et société pour mieux accompagner l'homme en situation de handicap et ses proches.



Le secret professionnel dans les domaines social et médico-social. Notion, pratiques, responsabilités / AVELINE Aurelie, DYENS Samuel, VIEHL Juliette
Territorial éditions, 2022, 95 p.

Pour bien mesurer l'importance de l'obligation de secret professionnel pour les agents publics en général, pour les personnels sociaux et médico-sociaux en particulier, le présent ouvrage se propose d'appréhender la notion de secret professionnel, la conciliation du secret avec d'autres obligations légales et déontologiques, les cas de levée du secret professionnel, avant de rappeler comment peut être sanctionnée la violation du secret professionnel.



Penser l'excision / FATOUMATA S., BIZET SABLE Maëlle
Harmattan (L'), 2022, 160 p.

Excision. Quand il est prononcé, ce mot change tout. Comment penser dans un corps mutilé ? Comment le mouvoir ? Derrière une jeune personne drôle, imposante et vivante, se raconte l'histoire de l'injustice des femmes. L'excision est la violence ultime infligée au désir. Pourtant l'histoire de Fatou ne lui donne pas raison. Le récit d'une excision. Un essai féministe, antiraciste et politique. Un témoignage intime.

La mémoire d'une génération. Ce livre est, avant tout, une invitation à la réflexion.



Marianne et ses musulmans : La fracture / MEZITI Kamel
Harmattan (L'), 2022, 256 p.

Le terrorisme djihadiste a révélé nombre de fractures dans la société française et a renforcé une extrême droite islamophobe prête à dynamiter la cohésion de la nation. La république a-t-elle déclaré la guerre aux musulmans de France au nom d'une lutte légitime contre le terrorisme ? Le nouveau locataire de l'Elysée saura-t-il dépasser le mythe du "grand remplacement" pour promouvoir un véritable "grand rassemblement" de tous sous la bannière de la devise républicaine "Liberté, Egalité, Fraternité" ?



Je prends mon poste de...animateur en EHPAD / ANGUENOT Fabrice, CLEREMBAUX Joel, RENAUDINEAU Chantal
Territorial éditions, 2022, 115 p.

Cet ouvrage permet d'acquérir le savoir-faire nécessaire pour devenir animateur en EHPAD et ainsi être rapidement opérationnel. L'animation est devenue depuis quelques années partie intégrante de l'accompagnement des résidents. Les notions de bien-être et de plaisir sont en lien direct avec le métier d'animateur. Cet aspect s'est révélé particulièrement important lors de la crise sanitaire qui a touché les EHPAD, afin de maintenir le lien social entre les résidents et leurs familles.



Gabriel / TEMPS Emmanuel
Des ronds dans l'O, 2022, 181 p.

Gabriel souffre de schizophrénie. Pour vivre, il doit lutter contre lui-même. C'est son parcours qu'Emmanuel, son frère, nous raconte.